



PANLIFE - Programma Azione Natura 2000 LIFE13 NAT/IT/001075



Dimitar Uzunov and Carmen Gangale

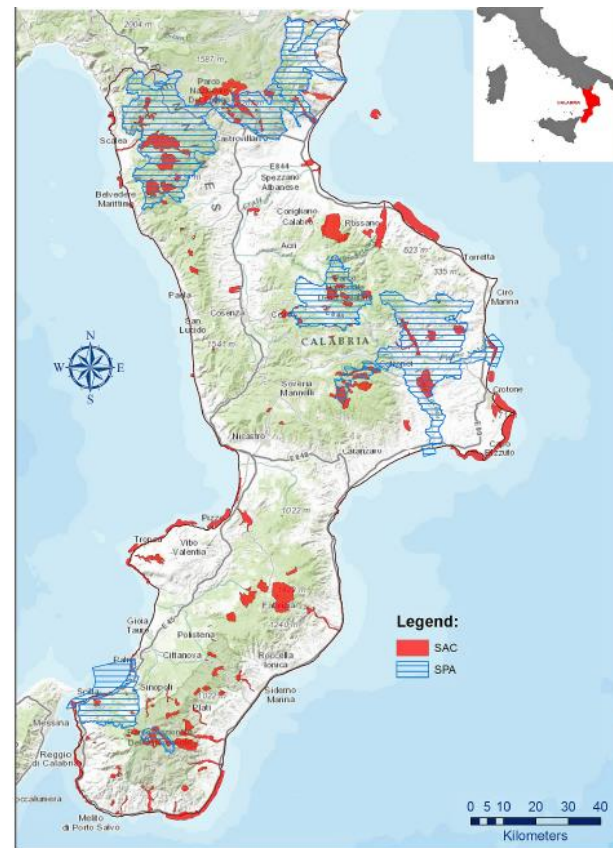
179 SACs and 6 SPAs

71 habitat of Annex I Dir. 92/43 CEE

13 plant species Dir. 92/43 (Annex II, IV, V)

79 animals Dir. 92/43 (Annex II, IV, V)

77 birds (Annex I Bird Directive)





Background and analysis of the issues

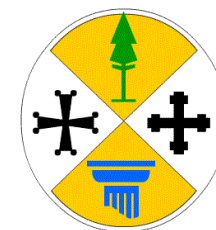
- ✓ **Need to prevent and stop biodiversity erosion in Calabria (in line with EU Biodiversity Strategy)**
- ✓ **Lack of efficient management of Natura 2000 Network**
- ✓ **Low involvement of interested stakeholders in management of Natura 2000 Network**





Coordinating beneficiary:

Regione Calabria – Settore Cooperazione e Internazionalizzazione



REGIONE CALABRIA

Associated beneficiary:

Comunità Ambiente

CHLORA sas

Regione Calabria – Dipartimento Politiche dell'ambiente/ Settore Aree naturali protette (DPA)

Green Factor

Università della Calabria – Dipartimento di Biologia, Ecologia e Scienze della Terra - DiBEST

Università degli Studi Mediterranea di Reggio Calabria – Dipartimento di Agraria



THE PROJECT

Total budget : € 2.853.337

EU Co-financing: € 1.426.668 (50%)

Period: 01/10/2014 - 30/09/2017*

Main product of the project:
Plan for the management of the
Natura 2000 network in Calabria

(*) A request of extension is in progress



Objectives

The main goal is to produce a **Program for the restoration** in a satisfactory state of conservation, ecological and functional coherence, and long-term management of the **entire regional Natura 2000 Network**.

A **financial plan** for the management of the Natura 2000 network in Calabria which considers all sources of funding, at European national and regional level, and an updated **list of priority actions** to be carried out over the next decade, will be also produced.

The **strategy** will ensure the necessary integration of biodiversity conservation and management **objectives** to regional development and employment.

The strategy will then be shared so as to take into consideration the **needs of all stakeholders** involved in a unified vision of the territory.

Citizen participation can also be a significant support in the scientific monitoring of large-scale regional Natura 2000 Network.





Main expected results

The main output of the PAN project will be the **strategic plan for the management of the entire Natura 2000** regional Network. Through the Strategy definition, it is expected to reach the following results:

- To provide an **effective contribution to the achievement of the objectives** of the EU strategy for biodiversity and to the achievement by 2020 of the EU headline target of "Halting the loss of biodiversity and the degradation of ecosystem services in the EU by 2020, and restoring them in so far as feasible, while stepping up the EU contribution to averting global biodiversity loss."
- Ensure an **integrated and efficient management** of the regional Natura 2000 Network.



- Engage in the Network management **all the stakeholders'** sectors as agriculture, forestry, tourism, fishery, environmental associations, scientific community etc, through a participatory process for the Strategy definition.
- Assess the socio-economic value of the **ecosystem services** of the regional Natura 2000 Network
- Increase "**green jobs**", to boost a sustainable development of the territory.
- Create a Natura 2000 **monitoring system**, which engages citizens.
- Contribute to the development of **integrated projects** that will be introduced in the next LIFE+ program 2014-2020, through the definition of integrated pilot projects that will implement the regional strategy for the Natura 2000 network management in Calabria.
- Raise **public awareness** of Natura 2000 benefits and on its importance for the conservation of biodiversity through a regional communication campaign directed at citizens and stakeholders.



Preparatory actions

- Analysis of all **managing and regulatory documents** already produced
- Identification of **best practices** on the definition of conservation measures for marine sites in other European regions
- Analysis of the **green jobs** in the private and public sectors connected with the biodiversity conservation
- Assessment of the **socio-economic value of the ecosystem services** of the Natura 2000 Network in Calabria



DBRN2KAL
DataBase for Nature 2000 in Calabria

DBRN2KAL

Il DBRN2KAL è una delle azioni previste dal progetto PAN-LIFE, finanziato nell'ambito del programma Life, che ha come obiettivo principale la produzione di un documento programmatico per il mantenimento in uno stato di conservazione soddisfacente, la coerenza ecologica e funzionale e la gestione a lungo termine dell'intera Rete Natura 2000 regionale.

subOB AMMINISTRATIVO

subOB HABITAT E SPECIE

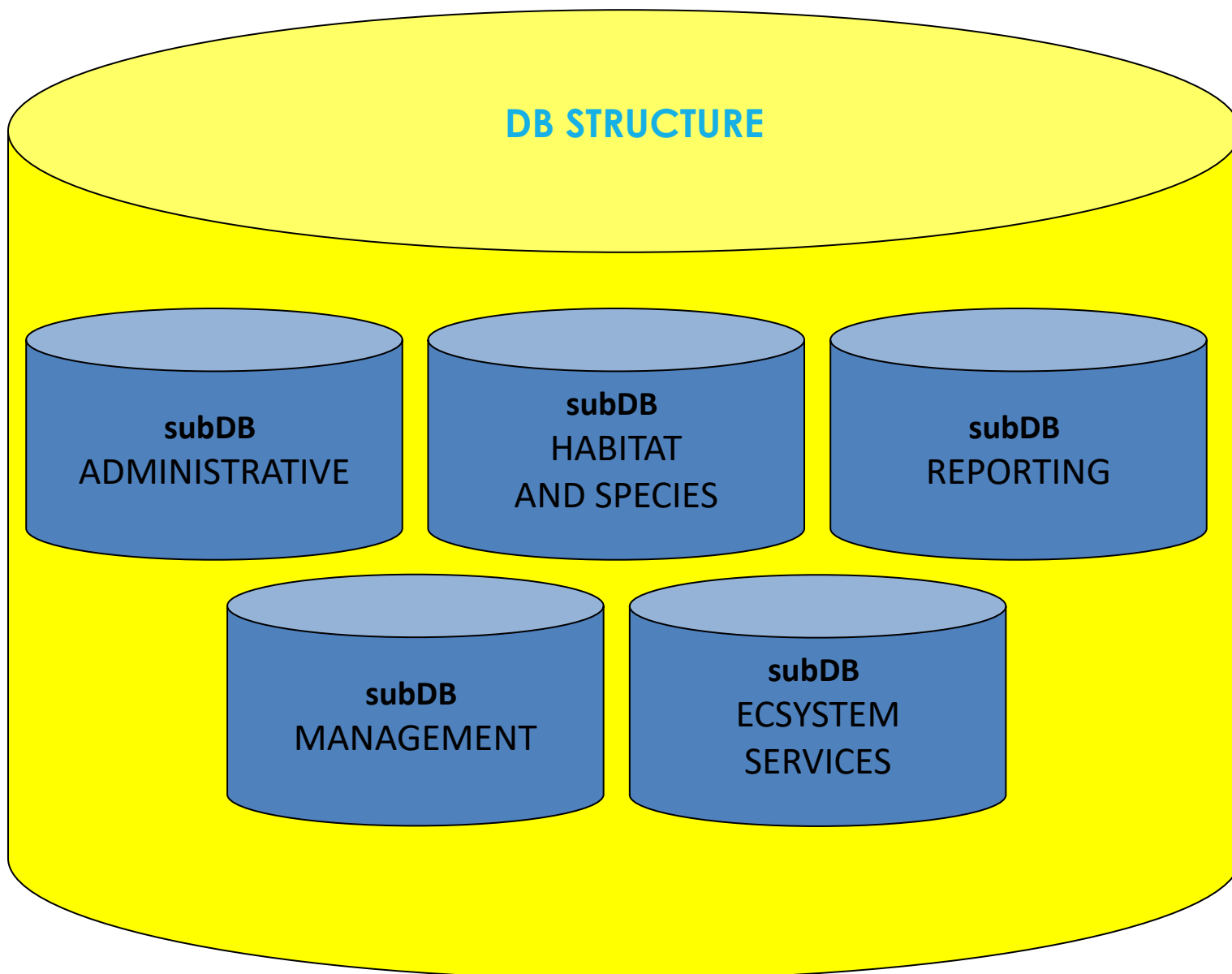
subOB REPORTING

subOB GESTIRE

subOB SERVIZI ECOSISTEMICI

Partner del Progetto:
Soggetto capofila:
REGIONE CALABRIA
Dipartimento Presidenza
Settore Cooperazione tra i Popoli,
Internazionalizzazione

Soggetti beneficiari:
REGIONE CALABRIA
Dipartimento Agricoltura e Sviluppo Rurale
UNIVERSITÀ DELLA CALABRIA
DIPARTIMENTO DI BIOLOGIA, ECOLOGIA E SCIENZE DELLA TERRA
CENTRO TURISTICO STUOLANTICO E GIOVANILE
comunità ambiente



DBRN2KAL PERMITS ALL PEOPLE INVOLVED IN RN2K MANAGEMENT TO ACCESS, USE AND SHARE DATA AND MAPS

Gestione dei dati

Condividere le informazioni geografiche con enti gestori di aree protette e soggetti coinvolti nella governance della Rete Natura 2000



Pianificazione monitoraggi

Consentire l'analisi delle informazioni sulla localizzazione per una migliore pianificazione



Supporto cartografico

Per le fasi di rilevamento in campo saranno prodotti due Sistemi Cartografici della Rete Natura 2000



Popolamento DB

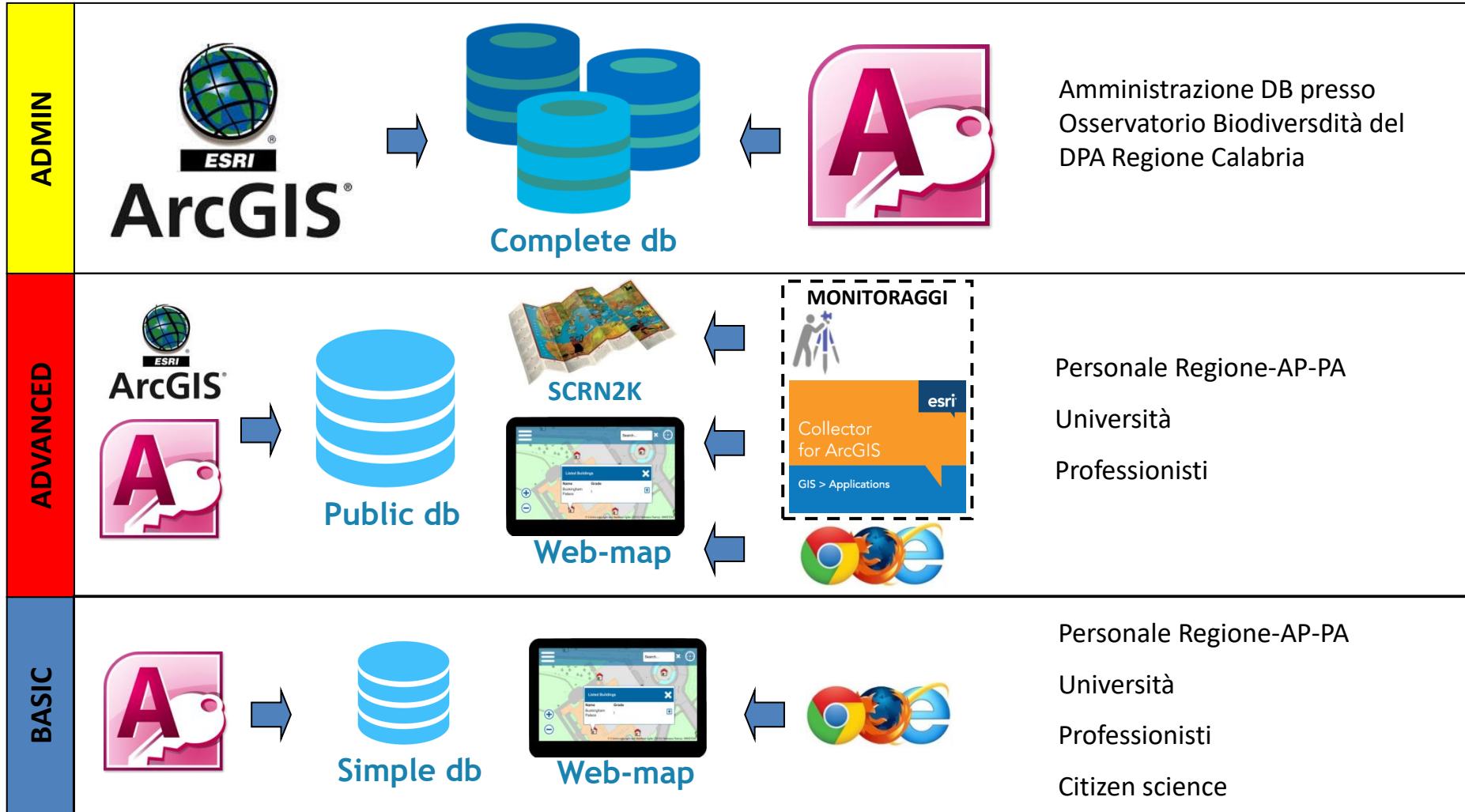
Il data-entry è stato codificato secondo protocolli rigidi che prevedono step di controllo e validazione



Strumenti di monitoraggio
Il DB prevederà collegamenti con i diversi strumenti di monitoraggio utilizzati



MS Access



Conservation actions

- Identification of management measures for terrestrial and marine sites without a management plan and of measures necessary to connect Natura 2000 sites
- Estimating the cost of conservation measures and the annual cost of the management of the regional network until 2020 and establishment of a financial plan for the management of the Natura 2000 network in Calabria
- Production of the **Management Strategy** of the regional Natura 2000 Network
- Priority Action Framework updating
- Selection and production of **1-2 pilot priority projects** (Integrated Projects)



Action C1

**Analysis of threats and pressures
for HABITAT and SPECIES**

Codice	Habitat	Fattori di Pressione/ Minacce	Impatto potenziale
1240	Scogliere con vegetazione delle coste mediterranee con <i>Limonium</i> spp. endemici	<ul style="list-style-type: none"> • Nitrificazione a causa dell'aumento delle colonie di gabbiani nidificanti • Turismo balneare con natanti da diporto 	<ul style="list-style-type: none"> • Invasione di specie nitrofile • Degradazione dell'habitat e perdita di biodiversità
5330	Arbusteti termo-mediterranei e pre-desertici	<ul style="list-style-type: none"> • Incendio • Introduzione di specie esotiche naturalizzate: Opuntia, Ailanthus altissima, ecc. 	<ul style="list-style-type: none"> • Perdita di biodiversità • Nitrificazione e compattazione suoli
6220*	Percorsi substepnici di graminacee e piante annue dei <i>Thero-Brachypodietea</i>	<ul style="list-style-type: none"> • Dinamismo della vegetazione • Aumento delle colonie di gabbiani nidificanti 	<ul style="list-style-type: none"> • Riduzione dell'habitat a causa dell'assenza di pascolo e di altri fattori che provocavano la persistenza di aree aperte • Nitrificazione del suolo e ingresso di specie nitrofile
8210	Pareti rocciose calcaree con vegetazione casmofitica	<ul style="list-style-type: none"> • Aumento delle colonie di gabbiani nidificanti 	<ul style="list-style-type: none"> • Nitrificazione del suolo e ingresso di specie nitrofile • Perdita di biodiversità
9320	Foreste di Olea e Ceratonia	<ul style="list-style-type: none"> • Incendio • Presenza di specie esotiche naturalizzate: Opuntia 	<ul style="list-style-type: none"> • Riduzione e frammentazione dell'habitat • Perdita di biodiversità

**Objectives and Conservation
Measures**

habitat delle falesie rocciose

1240 Scogliere con vegetazione delle coste mediterranee con <i>Limonium</i> spp. endemici; 8210 Pareti rocciose calcaree con vegetazione casmofitica	
Tipologia	Descrizione
RE	Vietare qualunque tipo di apertura di accessi e realizzazione di strutture che possano danneggiare la vegetazione.
RE	Regolamentazione delle attività ludico-ricreative per minimizzare il disturbo antropico derivato
PD	Attività di sensibilizzazione sugli impatti che le attività ludico-ricreative hanno sugli habitat.
MR	Monitorare gli habitat con particolare riguardo ai fenomeni di nitrificazione in atto sull'isola
RE	Regolamentare gli interventi di messa in sicurezza

Prati e arbusteti termomediterranei

5330 Arbusteti termo-mediterranei e pre-desertici 6220 Percorsi substepnici di graminacee e piante annue dei <i>Thero-Brachypodietea</i>	
Tipologia	Descrizione
RE	Preservare le aree naturali boscate e di macchia
RE	Vietare l'introduzione di specie vegetali esotiche
GA	Promuovere interventi di rimozione specie vegetali esotiche
RE	Realizzare un attento monitoraggio e attuare una prevenzione antincendio
MR	Monitoraggio delle specie e habitat e la presenza di specie alloctone della flora e della fauna
PD	Attività di sensibilizzazione sugli impatti che le attività ludico-ricreative hanno sugli habitat

Monitoring actions

- D1. Development and implementation of the scientific **monitoring program** of the Network
- D2. Creation of a **monitoring system by citizens**





Expected results

- Specific protocols for monitoring flora, fauna and habitat of HABITAT and BIRD Directives.
- Proposals for a regional monitoring plan, considering costs and time.
- Reporting system on biodiversity of Natura 2000 Network at regional level.
- Organization of a territorial partnership involving all stakeholders

Deliverable products

Information system for management and reporting of monitoring data

20/11/2016

Proposals for a monitoring plan at short and long term

31/03/2017

Monitoring protocols tested with study cases

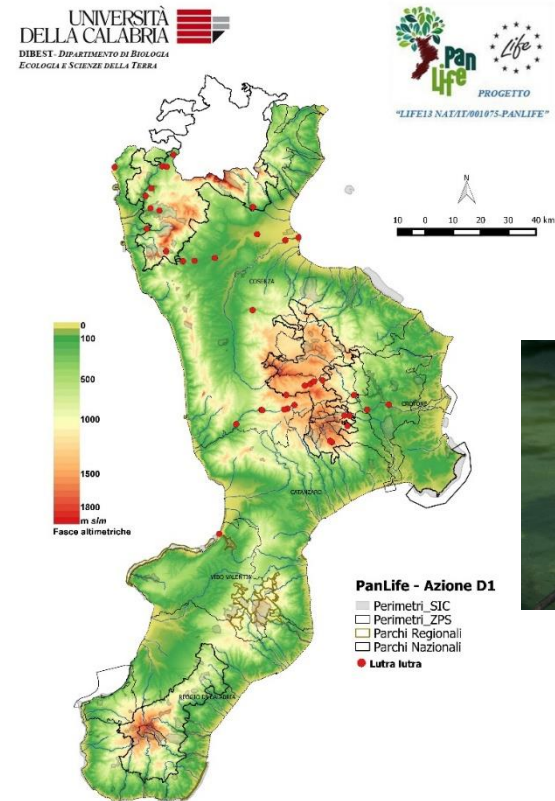
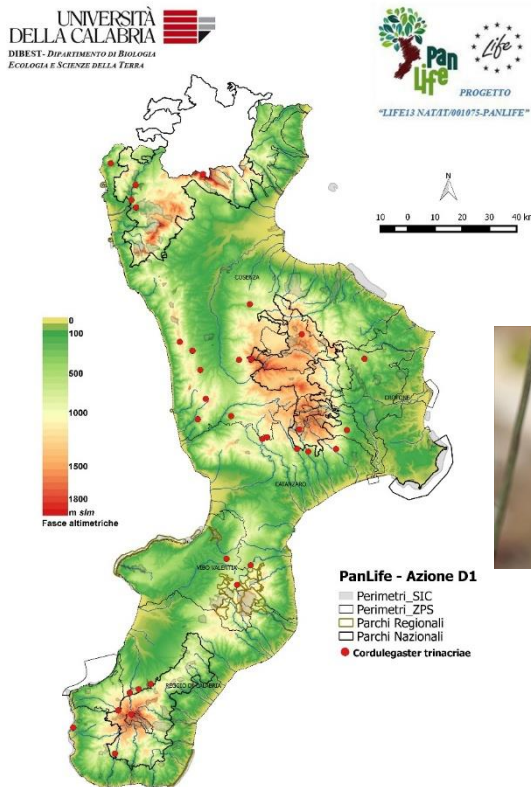
31/03/2017

Monograph books

in progress



- Update information on distribution of species
- Critical analysis and bibliographic collection of data for monitoring





Organization of data collecting data in the field (example of field form)

TAXON	Epiteto specifico (o eventualmente sottospecifico) del taxon oggetto del rilevamento.	
Nome comune	Nome comune della specie oggetto del rilevamento	
Regione Amministrativa	CALABRIA	
Data rilievo	Giorno, mese e anno.	
Rilevatore/i	Nominativi delle persone che effettuano il monitoraggio.	
DESCRIZIONE DELLA STAZIONE		
Località	Località in cui si sta eseguendo il monitoraggio	
Comune	Comune in cui si sta eseguendo il monitoraggio	
Provincia	Provincia in cui si sta eseguendo il monitoraggio	
Quota	In metri (s.l.m.), anche considerabile come quota media o range altitudinale	
Esposizione	Esposizione (*): esposizione media o range delle esposizioni prevalenti.	
Inclinazione	Inclinazione (*): inclinazione media o range di inclinazioni.	
Substrato	Substrato geologico:	
Vegetazione	Vegetazione reale (alleanza): tipo di vegetazione a livello di alleanza fitosociologica.	
E_UTM	Coordinate della località: nel caso di stazione/popolazione puntiforme è sufficiente riportare le coordinate centrali mentre per stazioni/popolazioni estese su ampie superfici si dovrebbero riportare un numero adeguato di coordinate perimetrali. Per uniformità si consiglia di utilizzare le coordinate UTM.	
N_UTM	Coordinate della località: nel caso di stazione/popolazione puntiforme è sufficiente riportare le coordinate centrali mentre per stazioni/popolazioni estese su ampie superfici si dovrebbero riportare un numero adeguato di coordinate perimetrali. Per uniformità si consiglia di utilizzare le coordinate UTM.	
Note: Riportare tutte le ulteriori informazioni che si ritengono utili per caratterizzare il sito.		
STAZIONE/POPOLAZIONE		
Consistenza della popolazione Per le modalità operative attenersi al protocollo di campo specificato nelle schede descrittive delle singole specie e compilare i seguenti campi con i dati richiesti.	Numero di individui OSSERVATI o ALTRIMENTI CENSITI	Numero di individui effettivamente osservati durante le operazioni di monitoraggio. Nel caso di grandi popolazioni, si proceda con una stima.
	VAL. ESATTO ~ ≥ x	Indicare il valore esatto di individui osservati Valore stimato di individui osservati Numero minimo di individui osservati Individui non contati (solo presenza rilevata)
Consistenza della popolazione Per le modalità operative attenersi al protocollo di campo specificato nelle schede descrittive delle singole specie e compilare i seguenti campi con i dati richiesti.	DATI o stadi FENOLOGICI DI RILIEVO	Indicare la fenologia degli individui osservati (per es. habitat riproduttivo o no, fase acquatica o terrestre...)
	OSSERVAZIONI ACCIDENTALI O TRACCE EVIDENTI DELLA PRESENZA	Breve descrizione del metodo o dell'evento (presenza di fatte, esuvie, borre, cadaveri, ovature, tracce su terreno...)
	NUMERO DI STADI GIOVANILI, UOVA E/O STADI PREIMMAGINALI OSSERVATI	Indicare il numero osservato o, qualora non possibile, si proceda con una stima.
	NOTE SULLO STATO DI SALUTE DELLA POPOLAZIONE OSSERVATA	Indicare la presenza di individui affetti da ectoparassiti, zoonosi o patologie evidenti
Metodo utilizzato per la stima della consistenza della popolazione	Indicare il metodo generale di campionamento utilizzato (es. Visual census, Point count, Transecto, Pitfall trap, ecc)	Al responsabili dei gruppi interessati, indicare la codifica per ciascun metodo di campionamento
Note (incluso sesso ed età degli individui)		

HABITAT PER LA SPECIE		
Descrizione sintetica dell'ambiente	Riportare una breve descrizione testuale dell'ambiente nel quale si rinviene la stazione/popolazione. ESEMPIO: il taxon si rinviene in ambienti galeocli costituiti da pietraie e paleofrane non stabilizzate con forte dinamismo	
Habitat ai sensi della Direttiva 92/43/CEE (All. I)	Qualora la stazione/popolazione si rinviene all'interno di un habitat di Allegato I della Direttiva, specificarne nome e codice.	
Frammentazione dell'habitat	Indicare se l'habitat è continuo, poco frammentato, frammentato, molto frammentato	
Estensione areale (m², ha, ecc.)	Indicare la superficie occupata dall'habitat e la relativa unità di misura.	
Valutazione qualità habitat	Riportare una valutazione speditiva della qualità dell'habitat utilizzando la scala: (1) buona, (2) moderata, (3) cattiva o (4) sconosciuta.	
Qualità - osservazioni (opzionali)	Indicare eventuali osservazioni utili a definire la qualità dell'habitat.	
DOCUMENTAZIONE FOTOGRAFICA DELL'HABITAT	DA ALLEGARE FOTO CON SISTEMI AUTOMATICI GEOREFRENZIATI	
Note: Eventuali ulteriori informazioni utili a caratterizzare l'habitat e la relativa qualità.		
PRESSIONI e MINACCIE		
Codice/nome PRESSIONE	H - alta	M - media
COD_PRESSIONE	<p>Da Manuale monitoraggio (in caso di mobilità MINACCIE) Le pressioni e le minacce devono essere inserite nella sezione 3 della scheda. I tipi di pressioni e minacce devono essere individuati facendo riferimento alle tipologie codificate nella lista ufficiale, allegata in app. B. Tale lista è suddivisa in 17 categorie principali (o macrocategorie), che includono anche il codice "X" per "nessuna pressione o minaccia" e "U" per "non noto", e 75 categorie di 2° livello. Per gli scopi del reporting ai sensi dell'art.17, è necessario che vengano indicate pressioni e minacce almeno di 2° livello (ad es. "A01 - Coltivazioni"). Si possono comunque utilizzare quelle di 3° o 4° livello nel caso in cui si ritiene sia necessaria una maggiore precisione.</p> <p>Da Manuale monitoraggio Per pressioni si intendono i fattori che agiscono o hanno agito durante il periodo al quale si riferiscono i dati, mentre per minacce si intendono i fattori che potrebbero agire in futuro. Spesso lo stesso fattore rappresenta contemporaneamente una pressione ed una minaccia se esso agisce al presente ed è previsto che la sua azione continui. Per la compilazione dei campi della scheda relativi alle pressioni e minacce vale quanto già definito nei capitoli relativi alle specie animali e vegetali. L'elenco delle principali pressioni e minacce è riportato nella appendice B.</p>	
Note: Inserire eventuali note utili a caratterizzare ulteriormente le pressioni in atto.		
Codice/nome MINACCIA	Indicare le principali minacce utilizzando la codifica ufficiale CE (List of pressures and threats) e dare una valutazione di campo della relativa importanza.	
Note: Inserire eventuali note utili a caratterizzare ulteriormente le minacce in atto.		
MISURE DI CONSERVAZIONE		
Inclusione della stazione in SIC o ZPS	NO/SI	denominazione
Indicare se la stazione/popolazione ricade all'interno di un sito Natura 2000 e riportare la relativa denominazione corredata di codice.		
Inclusione della stazione in altre aree protette	NO/SI	denominazione
Indicare se la stazione/popolazione ricade all'interno di un sito protetto ai sensi di normative regionali e/o nazionali e riportare la relativa denominazione.		
Codice/nome Misura di conservazione	<p>Note su obiettivi/efficacia della misura</p> <p>Per ciascuna misura indicare brevemente l'obiettivo specifico di conservazione (es. mantenere e/ampliare la popolazione, ripristinare l'habitat idoneo, ecc.). I tempi di risposta attesi ed eventuali effetti già registrati.</p>	
Indicare le eventuali misure di conservazione (attive e/o individuate ma non ancora attuate) necessarie per la		
EVENTUALI INFORMAZIONI AGGIUNTIVE		
Riportare tutte le eventuali informazioni aggiuntive non incluse nei campi precedenti e ritenute utili al fine di fornire		



Example of prioritization method in monitoring

Specie	All.II (2)/All.5 (1)	Priority species	Level of knowledge	Chorological importance (endemic, fragmented areal, etc.)	Sensitivity/Vulnerability	III National report status	Value for III National report status	Total
<i>Petalophyllum ralfsii</i>	2	1	2	3	3	U2 (-)	3	14
<i>Buxbaumia viridis</i>	2	1	3	2	3	U1 (-)	2	13
<i>Woodwardia radicans</i>	2	1	1	3	3	U1 (-)	2	12
<i>Sphagnum</i> sp. pl.	1	1	2	3	3	XX	2	12
<i>Primula palinuri</i>	2	1	1	3	3	FV	1	11
<i>Himantoglossum adriaticum</i>	2	1	3	1	3	FV	1	11
<i>Dianthus rupicola</i>	2	1	2	2	2	FV	1	10
<i>Leucobryum glaucum</i>	1	1	3	2	3	XX	2	10
<i>Cladonia ciliata</i>	1	1	3	3	?	U1 (-)	2	10
<i>Stipa austroitalica</i>	2	2	1	2	1	FV	1	9
<i>Ruscus aculeatus</i>	1	1	1	1	1	FV	1	6
<i>Gentiana lutea</i>	1	1	1	1	1	FV	1	6



Costs and periodicity analysis:

Specie	Allegato	Fascia altitudinale	Settori geografici	N° totale SIC/ZPS	n° popolazioni da monitorare	Giorni/uomo in campo	Giorni/uomo elaborazione dati	Accessibilità (1: facile; 2: media; 3: difficoltosa)	Periodo	Frequenza (anni)
Dianthus rupicola	II	costiera	Versante tirrenico, localizzato anche su quello ionico	10	10	10x2 persone	2	2	primavera_estate	3 anni
Primula palinuri	II	costiera	alto tirreno	1	3	3x2	2	3	febbraio-marzo	3 anni
Stipa austroitalica	II	collinare-montana	Pollino, Marchesato, Reggino	10	15	10x2	2	2	aprile-maggio	5 anni
Woodwardia radicans	II	collinare	Vibonese, Basso Aspromonte	9	18	20x2	3	3	primavera_estate	3 anni
Himantoglossum adriaticum	II	montana	Pollino	1	2	1x2	1	3	maggio-giugno	3 anni
Petalophyllum ralfsii	II	collinare	Valle Crati, Marchesato	1	6	3x2	1	1	febbraio-marzo	3 anni
Buxbaumia viridis	II	montana	Sila, Pollino	2	4	6x2	1	2	luglio-settembre	3 anni
Sphagnum	V	montana	Sila, Serre, Catena Costiera, Aspromonte	13	13	10x2	2	2		3 anni
Cladonia ciliata	V	montana	Serre Vibonesi		1	1	1	2		3 anni
Ruscus aculeatus	V	collinare-montana	Tutto il territorio		15	45x2	5	1	maggio-luglio	6 anni
Gentiana lutea	V	montana	Pollino		5	5x2	2	3	fine estate	3 anni
Totale giorni di lavoro						236	22			



E. Communication and dissemination actions

- Communication Campaign on Natura 2000
- Public consultation and stakeholder engagement
- Initiatives for the promotion of green jobs related to Natura 2000
- Dissemination of results (website, media relations, final conference, notice boards) and Layman's report



21 giugno 2017

14:00 - 18:00
Moderato da: **Claudio Marciello**
Interventi: **Stefano Marciello** (Ministero dell'Ambiente, Roma) e **Stefano Marciello** (Regione Calabria, Catanzaro)
Intervento: **Stefano Marciello** (Ministero dell'Ambiente, Roma) e **Stefano Marciello** (Regione Calabria, Catanzaro)
Intervento: **Stefano Marciello** (Ministero dell'Ambiente, Roma) e **Stefano Marciello** (Regione Calabria, Catanzaro)

15:00 - 15:30
Intervento: **Stefano Marciello** (Ministero dell'Ambiente, Roma) e **Stefano Marciello** (Regione Calabria, Catanzaro)

15:30 - 15:55
Intervento: **Stefano Marciello** (Ministero dell'Ambiente, Roma) e **Stefano Marciello** (Regione Calabria, Catanzaro)

16:00 - 16:15
Intervento: **Stefano Marciello** (Ministero dell'Ambiente, Roma) e **Stefano Marciello** (Regione Calabria, Catanzaro)

16:15 - 16:30
Intervento: **Stefano Marciello** (Ministero dell'Ambiente, Roma) e **Stefano Marciello** (Regione Calabria, Catanzaro)

16:30 - 16:45
Intervento: **Stefano Marciello** (Ministero dell'Ambiente, Roma) e **Stefano Marciello** (Regione Calabria, Catanzaro)

16:45 - 17:00
Intervento: **Stefano Marciello** (Ministero dell'Ambiente, Roma) e **Stefano Marciello** (Regione Calabria, Catanzaro)

17:00 - 17:15
Intervento: **Stefano Marciello** (Ministero dell'Ambiente, Roma) e **Stefano Marciello** (Regione Calabria, Catanzaro)

17:15 - 17:30
Intervento: **Stefano Marciello** (Ministero dell'Ambiente, Roma) e **Stefano Marciello** (Regione Calabria, Catanzaro)

17:30 - 17:45
Intervento: **Stefano Marciello** (Ministero dell'Ambiente, Roma) e **Stefano Marciello** (Regione Calabria, Catanzaro)

17:45 - 18:00
Intervento: **Stefano Marciello** (Ministero dell'Ambiente, Roma) e **Stefano Marciello** (Regione Calabria, Catanzaro)

18:00 - 18:15
Intervento: **Stefano Marciello** (Ministero dell'Ambiente, Roma) e **Stefano Marciello** (Regione Calabria, Catanzaro)

18:15 - 18:30
Intervento: **Stefano Marciello** (Ministero dell'Ambiente, Roma) e **Stefano Marciello** (Regione Calabria, Catanzaro)

18:30 - 18:45
Intervento: **Stefano Marciello** (Ministero dell'Ambiente, Roma) e **Stefano Marciello** (Regione Calabria, Catanzaro)

18:45 - 19:00
Intervento: **Stefano Marciello** (Ministero dell'Ambiente, Roma) e **Stefano Marciello** (Regione Calabria, Catanzaro)

19:00 - 19:15
Intervento: **Stefano Marciello** (Ministero dell'Ambiente, Roma) e **Stefano Marciello** (Regione Calabria, Catanzaro)

19:15 - 19:30
Intervento: **Stefano Marciello** (Ministero dell'Ambiente, Roma) e **Stefano Marciello** (Regione Calabria, Catanzaro)

19:30 - 19:45
Intervento: **Stefano Marciello** (Ministero dell'Ambiente, Roma) e **Stefano Marciello** (Regione Calabria, Catanzaro)

19:45 - 20:00
Intervento: **Stefano Marciello** (Ministero dell'Ambiente, Roma) e **Stefano Marciello** (Regione Calabria, Catanzaro)

20:00 - 20:15
Intervento: **Stefano Marciello** (Ministero dell'Ambiente, Roma) e **Stefano Marciello** (Regione Calabria, Catanzaro)

20:15 - 20:30
Intervento: **Stefano Marciello** (Ministero dell'Ambiente, Roma) e **Stefano Marciello** (Regione Calabria, Catanzaro)

20:30 - 20:45
Intervento: **Stefano Marciello** (Ministero dell'Ambiente, Roma) e **Stefano Marciello** (Regione Calabria, Catanzaro)

20:45 - 21:00
Intervento: **Stefano Marciello** (Ministero dell'Ambiente, Roma) e **Stefano Marciello** (Regione Calabria, Catanzaro)

21 giugno 2017

09:00 - 10:00
Intervento: **Stefano Marciello** (Ministero dell'Ambiente, Roma) e **Stefano Marciello** (Regione Calabria, Catanzaro)

10:00 - 11:00
Intervento: **Stefano Marciello** (Ministero dell'Ambiente, Roma) e **Stefano Marciello** (Regione Calabria, Catanzaro)

11:00 - 12:00
Intervento: **Stefano Marciello** (Ministero dell'Ambiente, Roma) e **Stefano Marciello** (Regione Calabria, Catanzaro)

12:00 - 13:00
Intervento: **Stefano Marciello** (Ministero dell'Ambiente, Roma) e **Stefano Marciello** (Regione Calabria, Catanzaro)

13:00 - 14:00
Intervento: **Stefano Marciello** (Ministero dell'Ambiente, Roma) e **Stefano Marciello** (Regione Calabria, Catanzaro)

14:00 - 15:00
Intervento: **Stefano Marciello** (Ministero dell'Ambiente, Roma) e **Stefano Marciello** (Regione Calabria, Catanzaro)

15:00 - 16:00
Intervento: **Stefano Marciello** (Ministero dell'Ambiente, Roma) e **Stefano Marciello** (Regione Calabria, Catanzaro)

16:00 - 17:00
Intervento: **Stefano Marciello** (Ministero dell'Ambiente, Roma) e **Stefano Marciello** (Regione Calabria, Catanzaro)

17:00 - 18:00
Intervento: **Stefano Marciello** (Ministero dell'Ambiente, Roma) e **Stefano Marciello** (Regione Calabria, Catanzaro)

18:00 - 19:00
Intervento: **Stefano Marciello** (Ministero dell'Ambiente, Roma) e **Stefano Marciello** (Regione Calabria, Catanzaro)

19:00 - 20:00
Intervento: **Stefano Marciello** (Ministero dell'Ambiente, Roma) e **Stefano Marciello** (Regione Calabria, Catanzaro)

20:00 - 21:00
Intervento: **Stefano Marciello** (Ministero dell'Ambiente, Roma) e **Stefano Marciello** (Regione Calabria, Catanzaro)

T
h
a
n
k

y
o
u
!



**IT9350144 Calanchi di Palizzi
Marina**

CG



**IT9310013 Serra delle Ciavole-
Serra di Crispo**

CG



IT9310037 Isola di Cirella

CG