

AMBIENTEITALIA
we know green



26 settembre 2019

Laura Andreazzoli

WASTE-LESS IN CHIANTI

Presentazione degli obiettivi di progetto, delle azioni realizzate e dei risultati raggiunti

LIFE09 ENV/IT/000068

METTIAMOCI IN RIGA





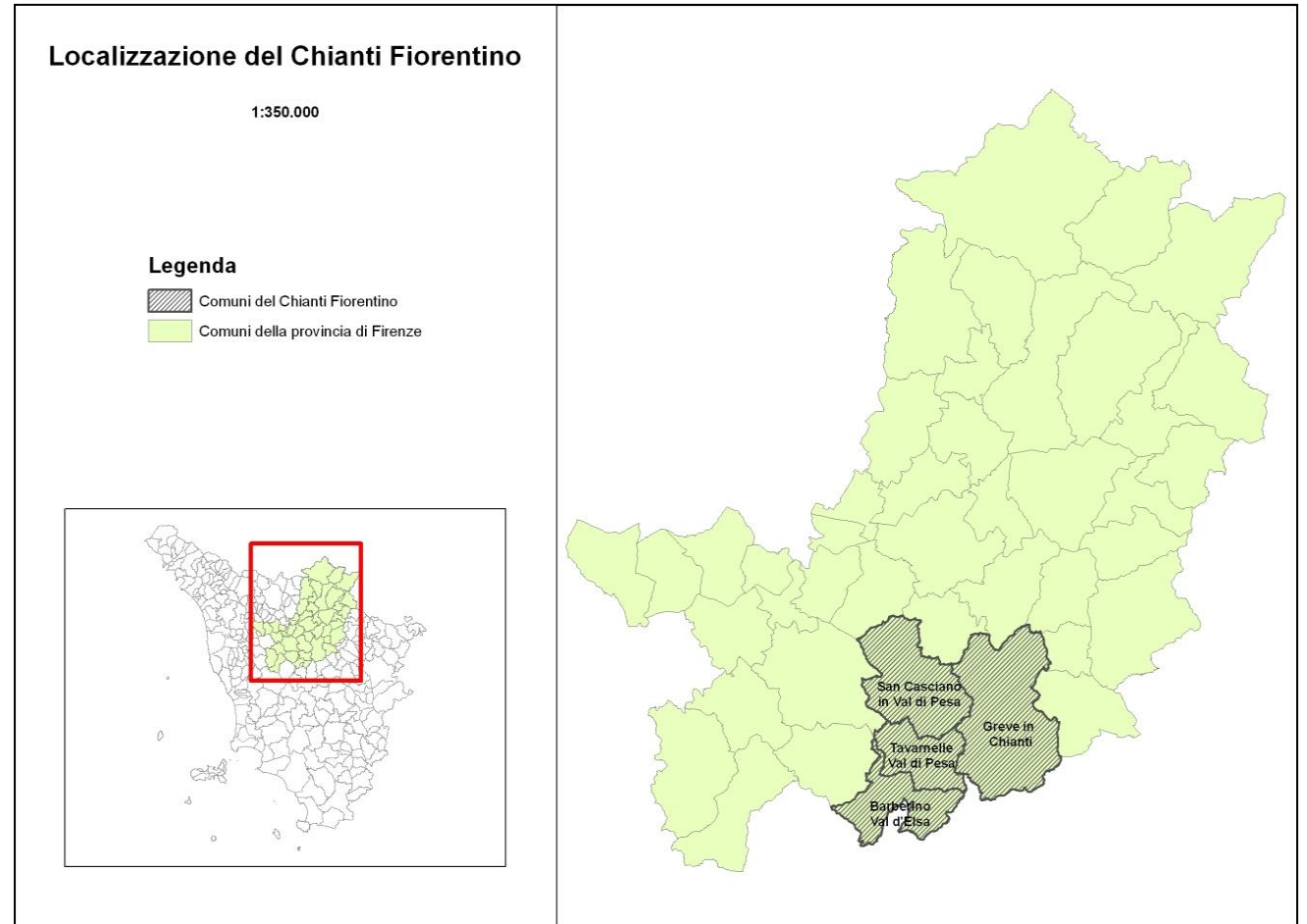
IL PROGETTO: INFORMAZIONI GENERALI

Leader partner	Provincia di Firenze
Titolo del progetto	Waste-less in Chianti – Prevenzione e riduzione dei rifiuti nel territorio del Chianti fiorentino
Partner	<ul style="list-style-type: none">• Ambiente Italia• Quadrifoglio• Comune di Barberino Val d'Elsa (FI)• Comune di Greve in Chianti (FI)• Comune di San Casciano Val di Pesa (FI)• Comune di Tavarnelle Val di Pesa (FI)
Finanziamenti e costo del progetto	Finanziamento CE: € 504.671,00 Finanziamento Provincia/Regione: € 340.000,00 Costo totale progetto: € 1.075.905,00
Periodo realizzazione	Settembre 2010 – Dicembre 2013



IL PROGETTO: INFORMAZIONI DI CONTESTO

Anno	Abitanti	Produzione pro capite (kg/ab)	Tasso di raccolta differenziata (RD%)
2009	43.445	611	41 %
2012	43.688	544	47 %
2017	43.097	574	68 %



IL PROGETTO: LA STRATEGIA DI GESTIONE INTEGRATA DEI RIFIUTI

OBIETTIVI DI PROGETTO

TARGET GENERALE

- 30 KG/ABIT/ANNO DI RIFIUTI PRODOTTI ENTRO IL 2013
- 100 KG/ABITANTE/ANNO DI RIFIUTI PRODOTTI ENTRO IL 2020
(riduzione di almeno il 15% della produzione dei rifiuti del 2007)

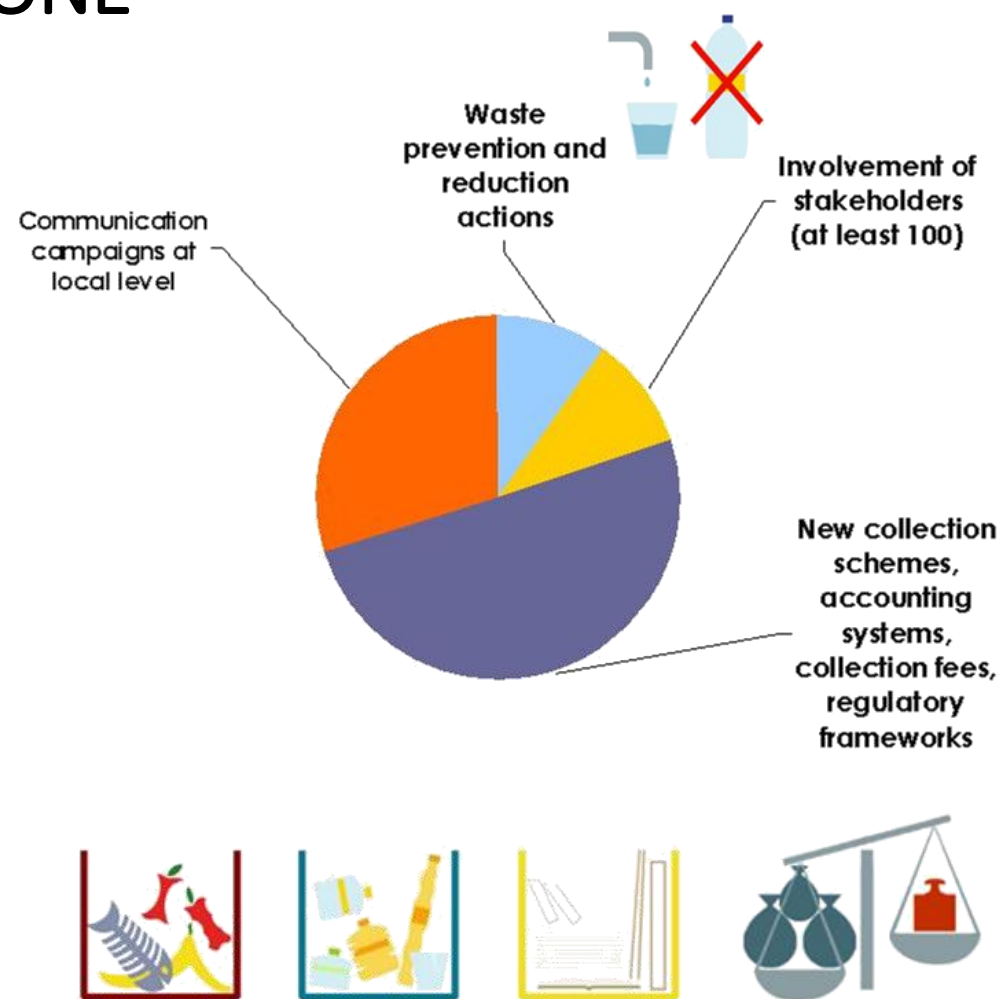
TARGET DI PROGETTO:

-15% DI RIFIUTI AVVIATI A SMALTIMENTO FINALE

TARGET OBIETTIVO:

-40% DI RIFIUTI AVVIATI A SMALTIMENTO FINALE

TARGET GENERALE: INCREMENTO DELL'USO E DELLA COMMERCIALIZZAZIONE DEI MATERIALI RICICLATI PRODOTTI LOCALMENTE



IL PROGRAMMA OPERATIVO

PARTE I - AZIONI DI PREVENZIONE E RIDUZIONE DEI RIFIUTI	5
1 MARCHIO TERRITORIALE "WASTE-LESS - MENO RIFIUTI"	5
1.1 QUADRO DI RIFERIMENTO	5
1.2 MODALITÀ DI ATTUAZIONE	6
1.3 MARCHIO WASTE-LESS NEGLI UFFICI	10
1.4 MARCHIO WASTE-LESS NEI NEGOZI	12
1.5 MARCHIO WASTE-LESS NEI PUBBLICI ESERCIZI	14
1.6 MARCHIO WASTE-LESS NELLE STRUTTURE RICETTIVE	16
1.7 MARCHIO WASTE-LESS NELLE SCUOLE	19
1.8 MARCHIO WASTE-LESS NELLE SAGRE E MANIFESTAZIONI LOCALI	22
2 ACQUISTI VERDI NELLA PUBBLICA AMMINISTRAZIONE	24
2.1 QUADRO DI RIFERIMENTO	24
2.2 LA SITUAZIONE NEL CHIANTI FIORENTINO	25
2.3 MODALITÀ DI ATTUAZIONE	27
3 FONTANELLI PUBBLICI DI ACQUA POTABILE.....	28
3.1 QUADRO DI RIFERIMENTO	28
3.2 LA SITUAZIONE NEL CHIANTI FIORENTINO	30
3.3 MODALITÀ DI ATTUAZIONE	31
4 COMPOSTAGGIO DOMESTICO	33
4.1 QUADRO DI RIFERIMENTO	33
4.2 LA SITUAZIONE NEL CHIANTI FIORENTINO	34
4.3 MODALITÀ DI ATTUAZIONE	35
5 RIUSO E RECUPERO DEI MATERIALI – MERCATO DEL RICICLO.....	38
5.1 QUADRO DI RIFERIMENTO	38
5.2 LA SITUAZIONE NEL CHIANTI FIORENTINO	43
5.3 MODALITÀ DI ATTUAZIONE	44
6 RECUPERO DEGLI ALIMENTI (LAST FOOD)	46
6.1 QUADRO DI RIFERIMENTO	46
6.2 LA SITUAZIONE NEL CHIANTI FIORENTINO	47
6.3 MODALITÀ DI ATTUAZIONE	48
7 SISTEMI DI RIUTILIZZAZIONE DEGLI IMBALLAGGI TERZIARI	48
7.1 QUADRO DI RIFERIMENTO	48
7.2 LA SITUAZIONE NEL CHIANTI FIORENTINO	49
7.3 MODALITÀ DI ATTUAZIONE	49
8 PANNOLINI RIUTILIZZABILI	49
8.1 QUADRO DI RIFERIMENTO	49
8.2 LA SITUAZIONE NEL CHIANTI FIORENTINO	51
8.3 MODALITÀ DI ATTUAZIONE	51
PARTE II – STRUMENTI DI GESTIONE E TARIFFAZIONE	53

5

PROGRAMMA OPERATIVO

1 PREMESSA	53
2 SISTEMI DI RACCOLTA E DI CONTABILIZZAZIONE DEL PESO/VOLUME DEI RIFIUTI PRODOTTI	53
2.1 DESCRIZIONE DEL SISTEMA	
2.2 LA PROPOSTA DI PROGETTO	
3 TARIFFAZIONE PUNTUALE DEI RIFIUTI	
4 REGOLAMENTO PER L'ASSIMILAZIONE DEI RIFIUTI	

PARTE III – PROMOZIONE DELL'USO E DELLA COMMERCIALIZZAZIONE DEI MATER

1 SVILUPPO DEI MERCATI PER IL COMPOST	
2 SVILUPPO DEI MERCATI PER MATERIALI INERTI RICICLATI	

Il Programma è disponibile su:
<http://www.wasteless-in-chianti.it/> nella sezione DOCUMENTI



METTIAMOCI
IN RIGA

AZIONI DI PREVENZIONE

APPLICAZIONE MARCHIO WASTE-LESS

- UFFICI
- NEGOZI
- BAR E RISTORANTI
- HOTEL, AGRITURISMO E BED&BREAKFAST
- SAGRE, FIERE E MANIFESTAZIONI PUBBLICHE
- SCUOLE

Azioni prioritarie
attivate attraverso il
coinvolgimento
degli attori locali

ALTRE AZIONI DI PREVENZIONE E RIDUZIONE:

- ACQUISTI VERDI NELLA PUBBLICA AMMINISTRAZIONE
- PROMOZIONE ACQUA DI RETE - FONTANELLI PUBBLICI DI ACQUA POTABILE
- PROMOZIONE UTILIZZO PANNOLINI LAVABILI
- PROMOZIONE COMPOSTAGGIO DOMESTICO
- RIUSO E RECUPERO DEI MATERIALI – CENTRO DEL RIUSO E INIZIATIVA “SVUOTA LA SOFFITTA”





MODALITÀ ATTUATIVE: L'ESPERIENZA DEL NEGOZIO SOSTENIBILE DEL CHIANTI

- Attivato nel 2009, applicato a **negozi, bar e ristoranti**
- **Criteri del marchio definiti da un Comitato tecnico** composto da: comuni, aziende di gestione rifiuti, associazioni di categoria del commercio (Confcommercio, Confesercenti), ASL
- **44 negozi, bar e ristoranti hanno aderito (20% del totale)** attraverso la **sottoscrizione di un protocollo d'intesa**, impegnandosi così ad **applicare e monitorare alcune azioni obbligatorie e facoltative per la riduzione dei rifiuti**





DAL “NEGOZIO SOSTENIBILE” AL MARCHIO “WASTE-LESS”

- Criteri applicativi **più efficaci in termini di riduzione dei rifiuti**
- **Applicazione del marchio estesa ad** hotel, agriturismo, bed&breakfast, uffici, scuole, sagre e manifestazioni locali
- Applicazione delle azioni volontarie rafforzata attraverso **l’acquisto di specifiche attrezzature** (dispenser per detersivi e prodotti sfusi, erogatori di acqua di rete) e **l’introduzione di un sistema a punteggio per modulare lo sconto ottenibile sulla tariffa rifiuti**
- **Campagna di comunicazione** rafforzata a livello locale e estesa al livello nazionale ed europeo



FASI E TEMPI DI REALIZZAZIONE

Attività	Tempi
Definizione dei criteri per ogni tipologia di destinatario (comitato tecnico)	Aprile 2011
Formazione dei destinatari sui criteri applicativi e messa a punto del marchio	Maggio 2011
Versione definitiva linee guida, allegati tecnici e kit applicativi	Maggio 2011
Raccolta delle adesioni dei destinatari	Estate 2011
Stampa e distribuzione kit applicativi	Settembre 2011
Sottoscrizione protocollo d'intesa (PPP) – inizio applicazione sperimentale	Novembre 2011
Applicazione a regime	Gennaio 2012



IMPOSTAZIONE DEL MARCHIO

LINEE GUIDA APPLICATIVE: descrivono i criteri generali di applicazione del marchio, validi per tutte le tipologie di destinatari

ALLEGATI TECNICI, specifici per ogni tipologia di destinatario:

- uffici pubblici e privati,
- plessi scolastici,
- strutture ricettive (hotel, agriturismo, bed&breakfast),
- pubblici esercizi (bar, ristoranti, pizzerie),
- negozi di generi alimentari e prodotti per la casa (media distribuzione e esercizi di vicinato);
- negozi di ortofrutta, macellerie, pescherie, panetterie, pasticcerie, gastronomie, generi alimentari vari;
- negozi di materiali elettrici ed elettronici, elettrodomestici, computer, illuminotecnica, telefonia, cancelleria, cartoleria, profumeria, merceria, ferramenta.

ALLEGATO TECNICO relativo alle modalità di realizzazione della raccolta differenziata



LINEE GUIDA: OBBLIGHI

- Applicazione **di tutte le azioni obbligatorie**
- Miglioramento anno dopo anno attraverso la **progressiva applicazione delle azioni facoltative**
- Realizzazione di un **audit preliminare** in fase di avvio e **monitoraggio dei risultati** dopo ogni anno di applicazione
- Corretta applicazione **della raccolta differenziata**
- Distribuzione dei **materiali di comunicazione del progetto**
- Fornire **informazioni** sulle azioni di riduzione rifiuti **ai clienti** e **formazione al personale** per la corretta applicazione delle azioni



LINEE GUIDA: BENEFICI

- **Uso del Marchio**
- **Assistenza tecnica:**
 - ciclo di incontri informativi e formativi
 - attività di sportello, con orari definiti presso ogni Comune coinvolto
 - sopralluoghi, su richiesta degli aderenti al marchio
 - supporto per l'acquisto di materiali e attrezzature
- **Materiali per le azioni obbligatorie**
- **Attrezzature di supporto** per le azioni facoltative
- **Sconti sulla tariffa rifiuti**
- **Campagna di comunicazione**



LINEE GUIDA: SCONTI SULLA TARIFFA RIFIUTI

punteggio base, definito per ogni tipologia di destinatario






punteggio aggiuntivo, determinato dal numero e dalla tipologia di azioni facoltative applicate

Punteggio (base + aggiuntivo)	% riduzione applicabile nei comuni a TARSU	% riduzione applicabile nei comuni a TIA (su parte variabile tariffa)
5	5%	10%
10	7%	13,5%
15	8,5%	17%
20	10%	20%



NEGOZI: azioni obbligatorie

1. Incentivare l'uso di **borse riutilizzabili**
2. Scegliere materiale da imballo e da incarto **monomateriale e/o compostabile** e **ridurre al minimo** l'incarto per i prodotti sfusi
3. **Promuovere la vendita** di prodotti contenenti minore imballaggio, eco-prodotti (es. batterie ricaricabili, prodotti con marchio Ecolabel) e prodotti locali e biologici
4. Migliorare la **visibilità dei prodotti sostenibili**
5. Promuovere i **servizi di riparazione**

			VENDERE E PROMUOVERE PRODOTTI CON MINORE IMBALLAGGIO
			VENDERE E PROMUOVERE DETERSIVI CONCENTRATI O CON RICARICA



NEGOZI: azioni volontarie

1. Vendere **prodotti liquidi alla spina**
2. Vendere **prodotti solidi sfusi**
3. **Intercettare particolari rifiuti domestici**
(oli alimentari esausti, piccoli elettrodomestici ...)
4. Sostituire le cassette usa e getta con **cassette riutilizzabili**
5. Applicare modalità di riduzione degli sprechi di **alimenti prossimi alla scadenza**

		VENDERE PRODOTTI LIQUIDI ALLA SPINA
		VENDERE PRODOTTI SOLIDI SFUSI

MARCHIO WASTE-LESS

Tipologia	Obiettivo	Numero aderenti
Uffici	20	21
Negozi	20	28
Bar e ristoranti	20	20
Strutture ricettive	20	21
Scuole	38	38
Sagre e manifestazioni pubbliche	Regolamenti per la sagra «waste-less» approvati in ogni comune	
TOTALE	118	128

**DA OGGI
MENO RIFIUTI**

**CERCA IL MARCHIO
WASTELESS
NELLE ATTIVITÀ
PARTECIPANTI**

CERCA IL MARCHIO

Cerca i negozi, i bar, i ristoranti, le strutture ricettive, gli uffici, le scuole, le sagre e le manifestazioni locali che espongono il marchio "Waste-less - Meno rifiuti" nei Comuni di Barberino val d'Elsa, Greve in Chianti, San Casciano val di Pesa e Tavarnelle val di Pesa. Contribuirai alla riduzione dei rifiuti nel Chianti Fiorentino!

Look for shops, bars, restaurants, tourism facilities, feasts and local events, offices, schools, that display the "Waste-less" label in the Municipalities of Barberino val d'Elsa, Greve in Chianti, San Casciano val di Pesa and Tavarnelle val di Pesa. You'll contribute to reduce waste in the Florentine Chianti!

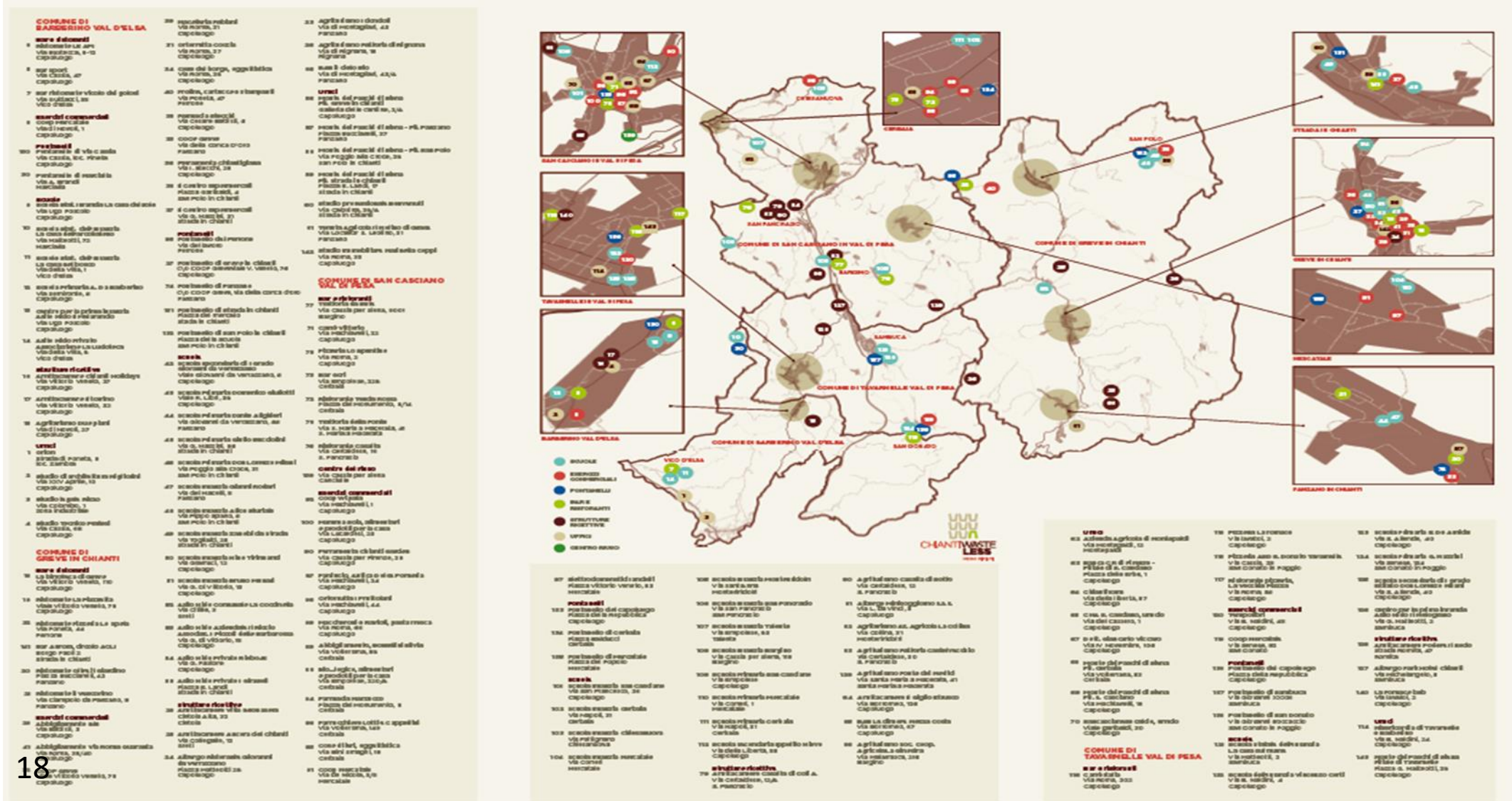
**CHIANTI WASTE
LESS**
MENO RIFIUTI

www.wasteless-in-chianti.it

MARCHIO WASTE-LESS kit applicativo



MARCHIO WASTE-LESS: mappa dei partecipanti





MARCHIO WASTE-LESS: attrezzature di supporto





ALTRE AZIONI DI PREVENZIONE: un po' di numeri

- **Acquisti verdi:** 50% dei bandi verdi per tutti i comuni dell'area pilota
- **Consumo di acqua del rubinetto:** quasi 4 milioni di litri all'anno di acqua erogata dai fontanelli pubblici; 41 erogatori di acqua di rete installati nei plessi scolastici e presso gli aderenti al marchio
- **Compostaggio domestico:** praticato dal 16,7% della popolazione a Greve in Chianti, dal 14,4% a San Casciano in Val di Pesa, dal 18,5% a Tavarnelle in Val di Pesa, dal 7,3% a Barberino Val d'Elsa
- **Mercatini del riuso:** 9 edizioni dell'iniziativa svuota la soffitta, con la partecipazione complessiva di 320 cittadini dell'area pilota che hanno portato i loro oggetti usati.
- **Iniziative di educazione ambientale:** 57 classi, e circa 1.300 alunni, coinvolti in progetti di educazione ambientale sulla riduzione dei rifiuti



EDUCAZIONE AMBIENTALE: RICICLABILANDIA

- Coinvolte **38 classi** (su148) and **820 studenti** (26% del totale)
- Obiettivo: **ottenere che tutte le scuole adottino il marchio Waste-less**
- Distribuzione del **kit educativo**:
 - Linee guida per insegnanti
 - Poster per le classi
 - Volantini per le famiglie
 - Esercizi educativi





CENTRO DEL RIUSO

Realizzazione di un **CENTRO DEL RIUSO per la raccolta e il riuso di beni usati**, presso la Stazione Ecologica “Recupera”, ubicata in località Canciulle, a San Casciano Val di Pesa, lungo la via Cassia (SR 2), gestito da associazione Manitese



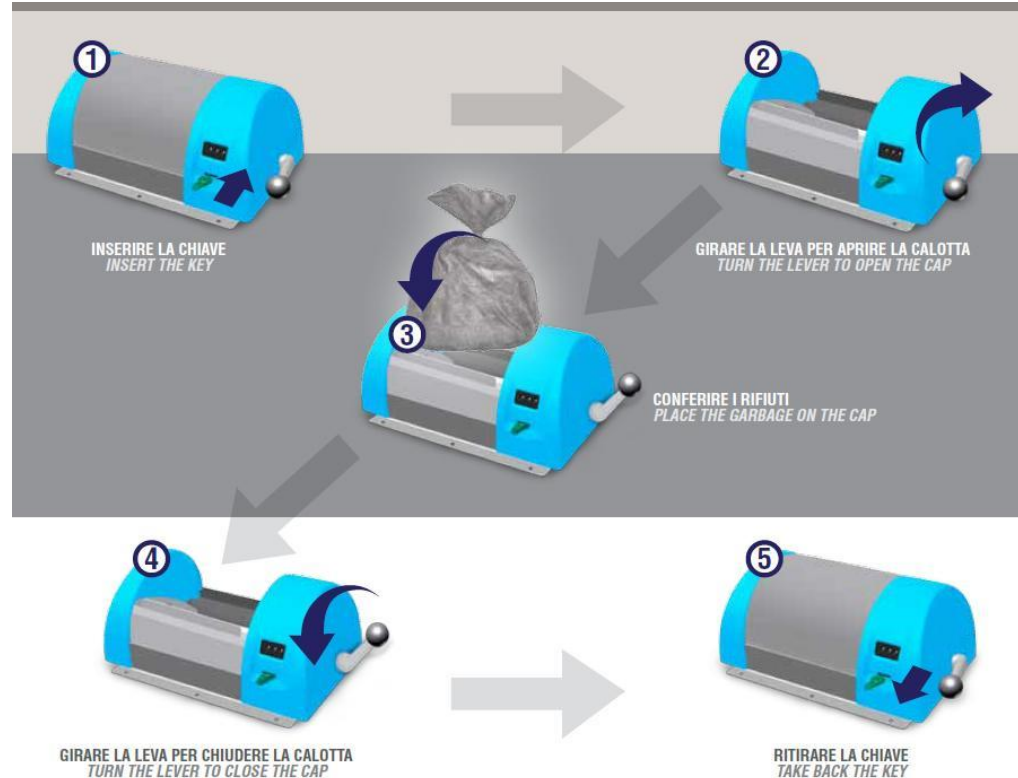


NUOVI SISTEMI DI RACCOLTA, REGOLAMENTAZIONE E TARIFFAZIONE

- **Sistemi di raccolta porta a porta** realizzati in ogni comune coinvolto nel progetto
- Sistemi per la **contabilizzazione del volume/peso dei rifiuti conferiti dalle singole utenze** applicati in ogni comune coinvolto nel Progetto
- **Nuovi regolamenti di assimilazione dei rifiuti** adottati da tutti i comuni coinvolti nel Progetto
- **Nuovi sistemi di tariffazione puntuale** secondo il principio “chi meno produce e più differenzia, meno paga” adottati da tutti i comuni coinvolti nel Progetto.
- **Aumento dell’uso e della commercializzazione dei materiali riciclati** prodotti nel Chianti e in provincia di Firenze (compost e inerti)



RIORGANIZZAZIONE DEI SERVIZI DI RACCOLTA



Introduzione di **nuovi** sistemi di raccolta a **controllo volumetrico** per il rifiuto residuo non differenziabile:

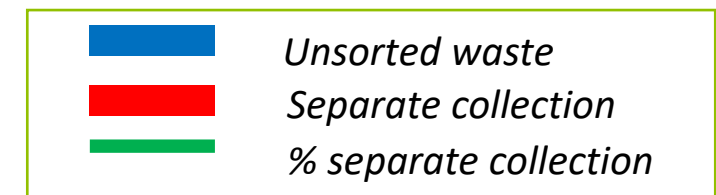
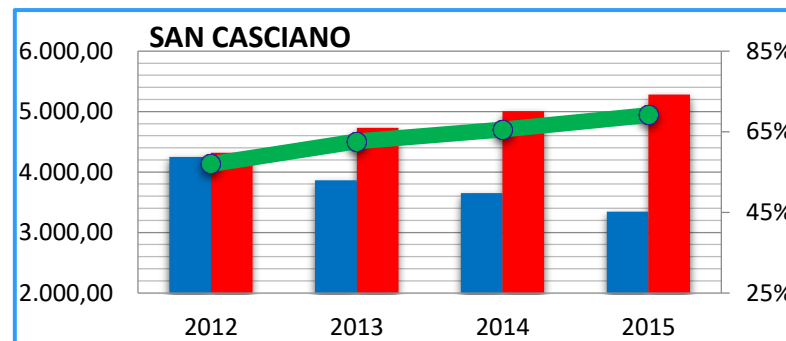
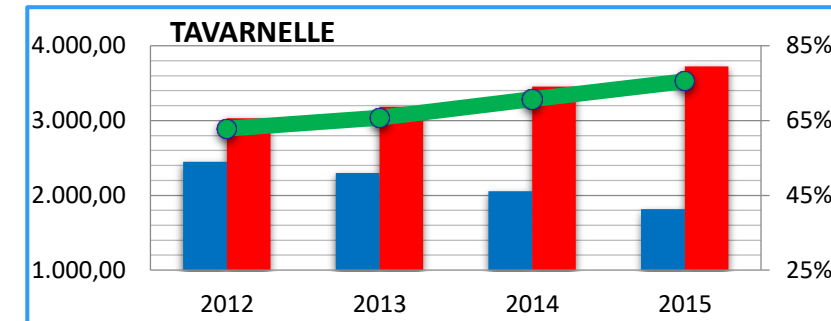
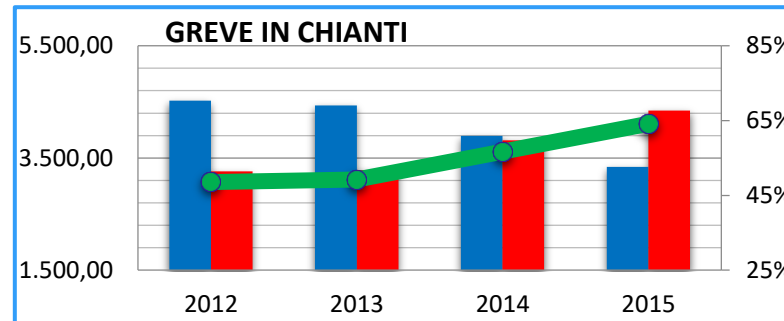
- dotazione dei coperchi dei contenitori non interrati, per il **rifiuto residuo non differenziabile**, di una **calotta** che si apre con una scheda magnetica. Questa tecnologia consente di diminuire il rifiuto residuo non differenziabile conferibile e di controllare i conferimenti stessi



RIORGANIZZAZIONE DEI SERVIZI DI RACCOLTA

- Oltre **10.000 utenti** coinvolti nella fase di sperimentazione con il sistema e-gate (2013) (circa 50% della popolazione totale)
- **RISULTATI ATTESI: -10% della produzione dei rifiuti**

70% tasso di raccolta differenziata





CAMPAGNA DI COMUNICAZIONE LOCALE





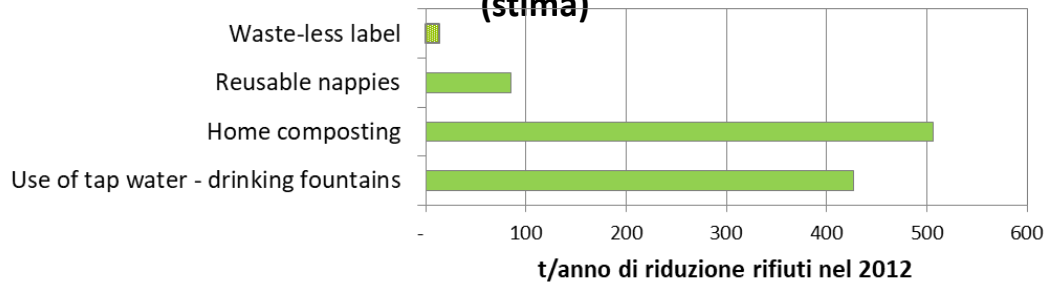
CAMPAGNA DI COMUNICAZIONE LOCALE



- incontri informativi sul marchio “waste-less” rivolti ai potenziali destinatari
- incontri informativi sul compostaggio domestico e sull’uso del compost, sull’uso dei pannolini lavabili, sui nuovi sistemi di raccolta dei rifiuti, rivolti ai cittadini dell’area pilota
- seminari di scambio di buone pratiche:
 - Meno rifiuti: esperienze a confronto, Firenze, 21 Maggio 2011
 - Evoluzione dei sistemi di raccolta differenziata: esperienze a confronto, Firenze, 21 Novembre 2012
- stand informativi periodici nell’ambito dei mercati settimanali dei comuni, con **distribuzione gratuita ai cittadini**, in **sacchi riutilizzabili** predisposti nell’ambito del progetto, del **COMPOST di qualità** prodotto dai rifiuti organici raccolti in maniera differenziata, presso appositi stand informativi.
- partecipazione alla settimana nazionale porta la sporta e alla settimana europea per la riduzione dei rifiuti (2011, 2012, 2013)

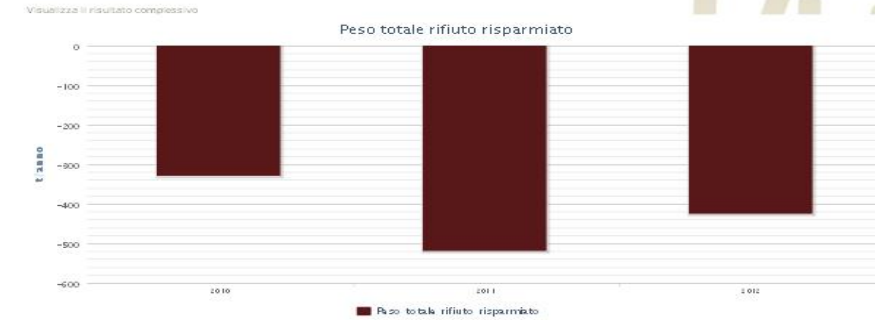
PORTALE DI MONITORAGGIO

Contributo delle azioni di prevenzione nella riduzione dei rifiuti (stima)



Fontanelli pubblici

In questa sezione puoi visualizzare i risultati di riduzione dei rifiuti ottenuti grazie al consumo di acqua di rete dai fontanelli pubblici ubicati nei comuni che aderiscono al marchio Waste-less in Chianti.



Visualizza il risultato di:

Comune di Barberino Val d'Elsa

Cerca Resetta



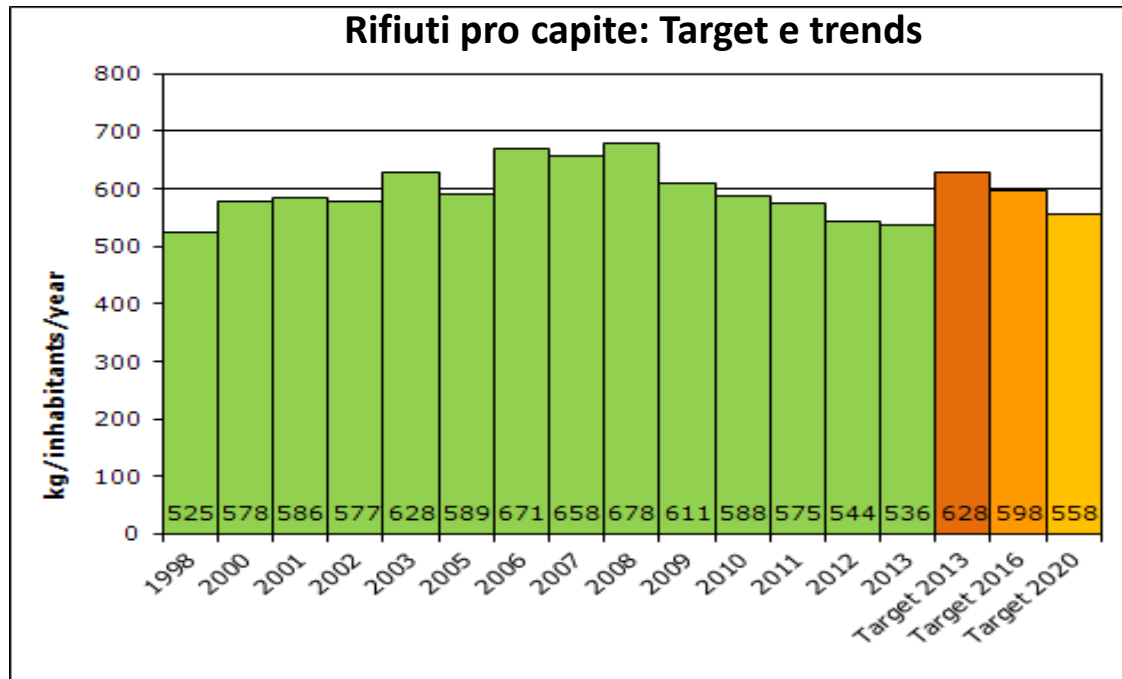
METTIAMOCI
IN RIGA



**METTIAMOCI
IN RIGA**



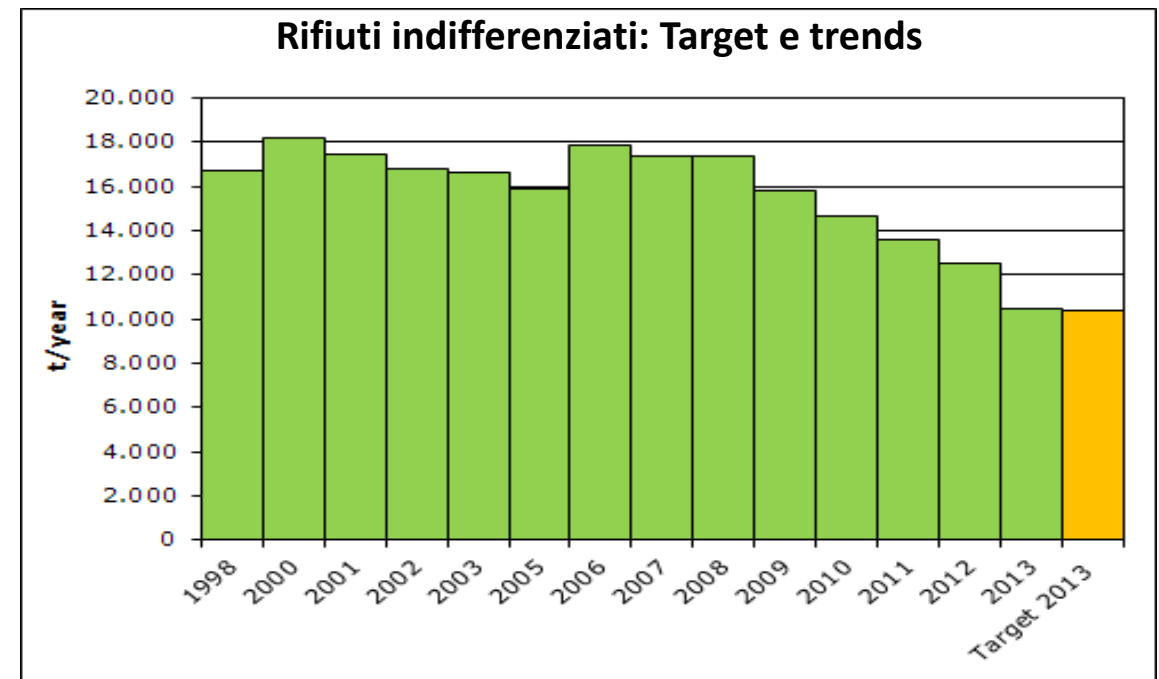
RISULTATI RAGGIUNTI



Target: -100 kg/ab/anno

2013: -121 kg/ab/anno

2013: 78% di raccolta differenziata nelle zone servite con tecnologia e-gate

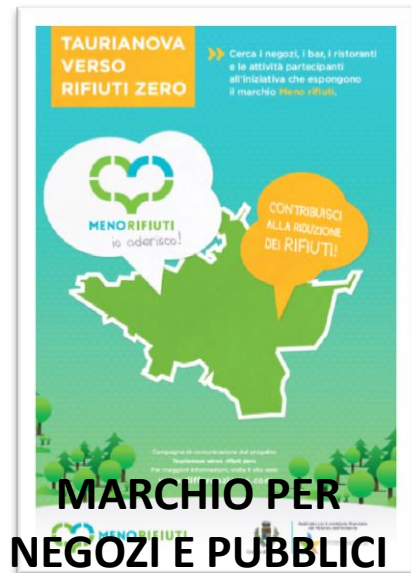


Target: -40%

2013: -40%



IL «WASTE-LESS» IN ALTRI CONTESTI

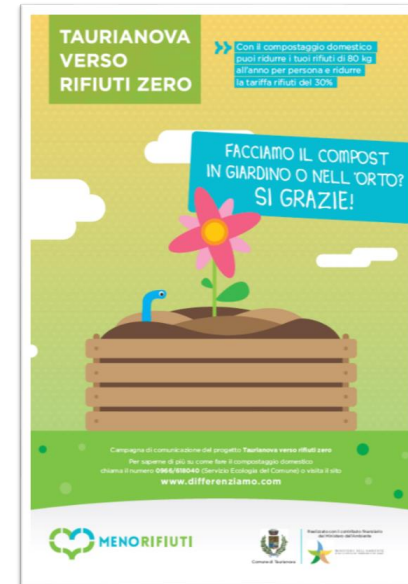


MARCHIO PER
NEGOZI E PUBBLICI
ESERCIZI



MENO RIFIUTI
TAURIANOVA

www.differenziamo.com/



MARCHIO PER
PUBBLICI ESERCIZI
CHE ATTUANO
AZIONI DI
RIDUZIONE DELLO
SPRECO
ALIMENTARE

PROGETTO FARE CON
MENO AUGUSTA

<http://www.fareconmeno.it>

METTIAMOCI
IN RIGA



GRAZIE PER L'ATTENZIONE!

Laura Andreazzoli

laura.andreazzoli@ambienteitalia.it