

25 settembre 2019

Oberdan Cei



WIZ - LIFE 09 ENV/IT/000056

“Watersize” spatial planning:encompasse drinkwater management conditions to adapt to climate change

approfondimento tecnico sulla valutazione e la simulazione idraulica dell’impatto della richiesta idrica di nuove utenze sulla rete acquedotto

METTIAMOCI IN RIGA



Vedi anche : <https://www.youtube.com/watch?v=ufHyxRq8yFY&t=74s>

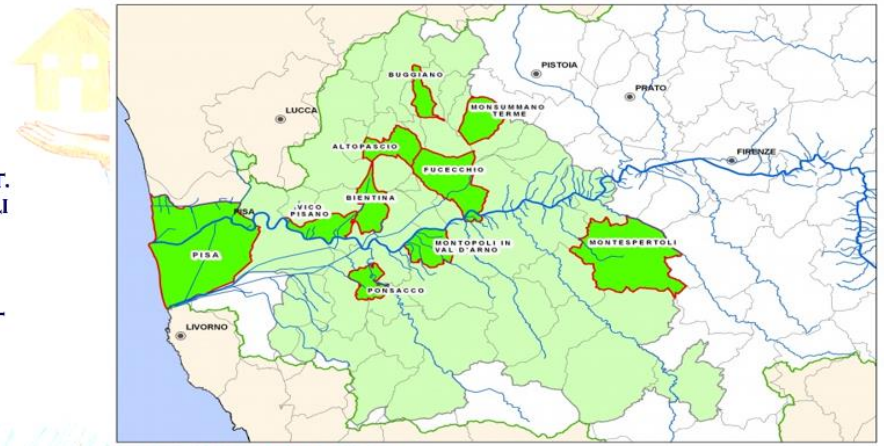




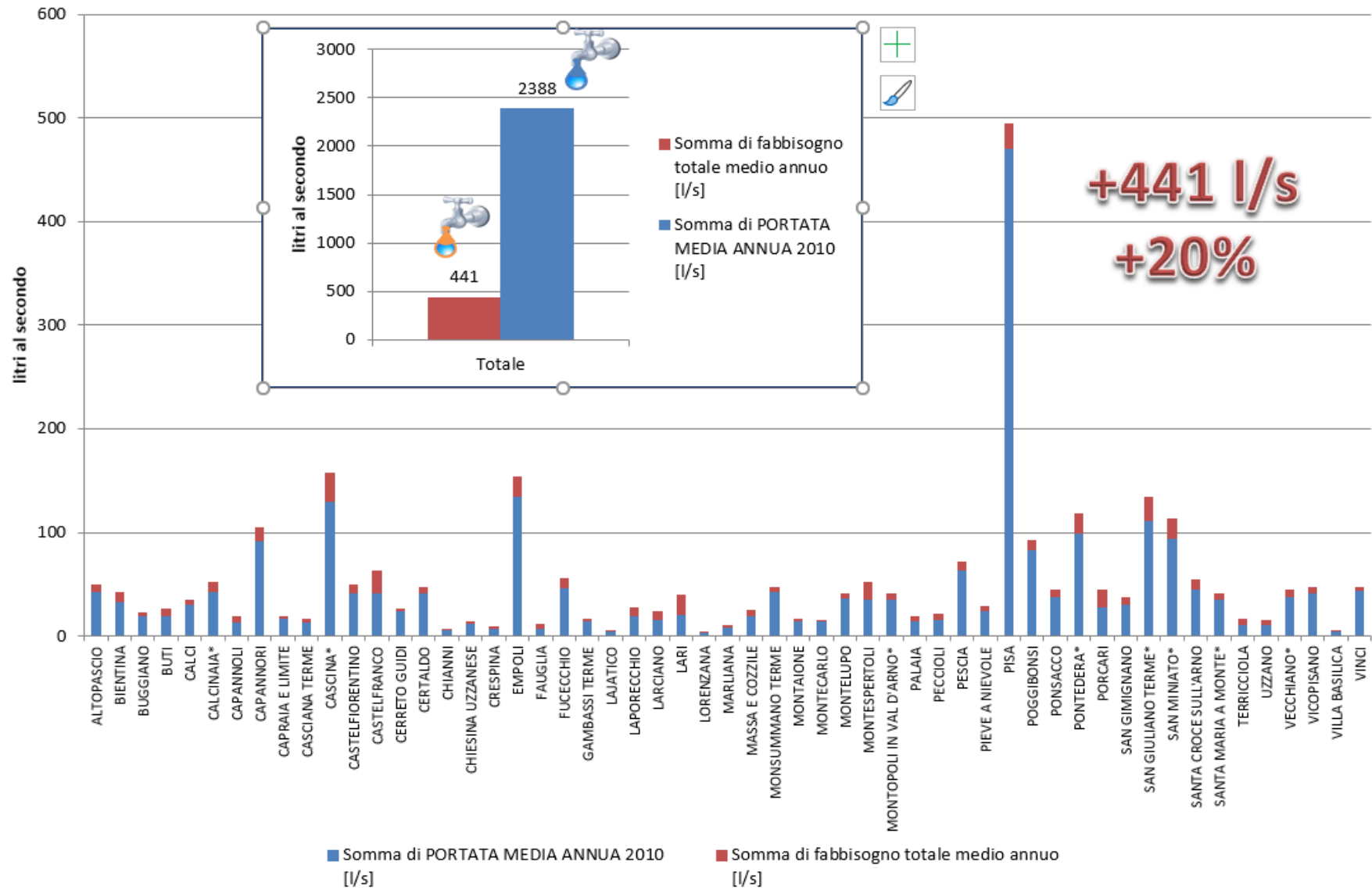
I partner che realizzano il progetto sono:

- **Acque Spa** Beneficiario coordinatore;
- **Autorità di Bacino del Fiume Arno**
- **Ingegnerie Toscane Srl**
- **Fundación Instituto Tecnológico de Galicia**

- 1) ALTOPASCIO
- 2) BIENTINA
- 3) BUGGIANO
- 4) FUCECCHIO
- 5) MONSUMMANO T.
- 6) MONTESPERTOLI
- 7) VICO PISANO
- 8) PISA
- 9) PONSACCO
- 10) MONTOPOLI VAL D'ARNO



L'investimento complessivo è di € 1,896,540; il contributo LIFE+ della Commissione europea è di € 942,370. WIZ si è sviluppato in 36 mesi (01/09/2010 - 30/08/2013).





www.wiz.acque.net

File Modifica Visualizza Preferiti Strumenti ?

Login

WIZ

Benvenuti in WIZ Platform

La piattaforma WIZ è stata realizzata all'interno dell'omonimo progetto comunitario LIFE+ - [WIZ: WaterZe spatial planning](#) ("Acquifichiamo" la pianificazione territoriale: includere le condizioni future di gestione dell'acqua potabile per adattarsi al cambiamento climatico); il progetto è co-finanziato dalla Comunità Europea e portato avanti da Acque Spa, l'Autorità di Bacino del Fiume Arno, Ingegnerie Toscane Srl, e il partner spagnolo Fundación Instituto Tecnológico de Galicia.

La piattaforma WIZ comprende due servizi: [WIZ4ALL](#) e [WIZ4PLANNERS](#).



Mira a diffondere tra cittadini e imprese (ma anche professionisti e esperti del settore) la percezione della necessità di tener conto delle condizioni e disponibilità futura di acqua potabile nelle loro scelte di vita: mette infatti a loro disposizione una serie di informazioni, solitamente di difficile reperibilità (disponibilità di risorsa, fonti d'acqua e molto altro). Solo così sarà possibile una "gestione partecipata" dell'acqua da parte dei cittadini stessi, grazie anche alla possibilità di inserire una serie di dati che vanno ad aumentare la base di conoscenza comune sulla situazione idrica del territorio. L'accesso è pubblico.



Mappa Informativa



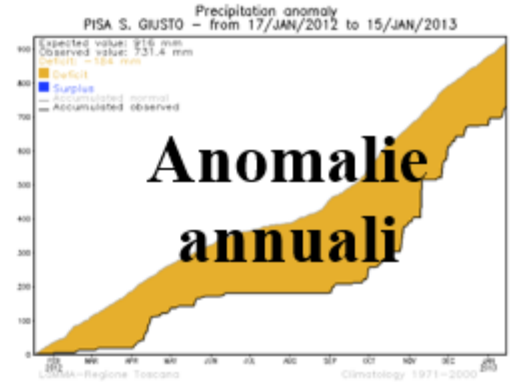
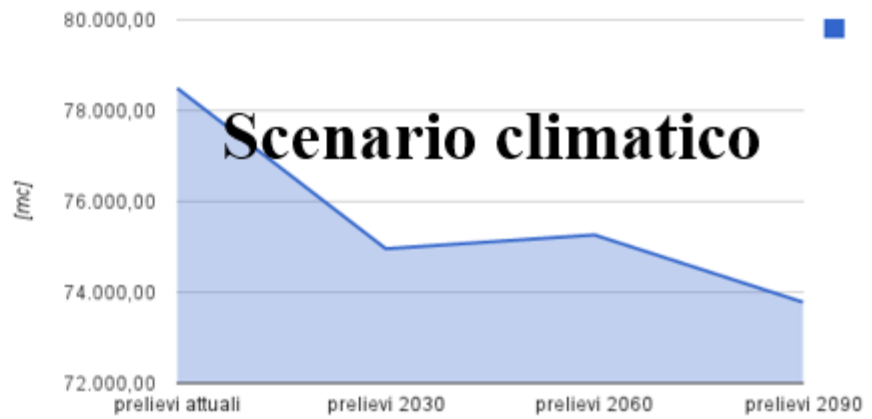
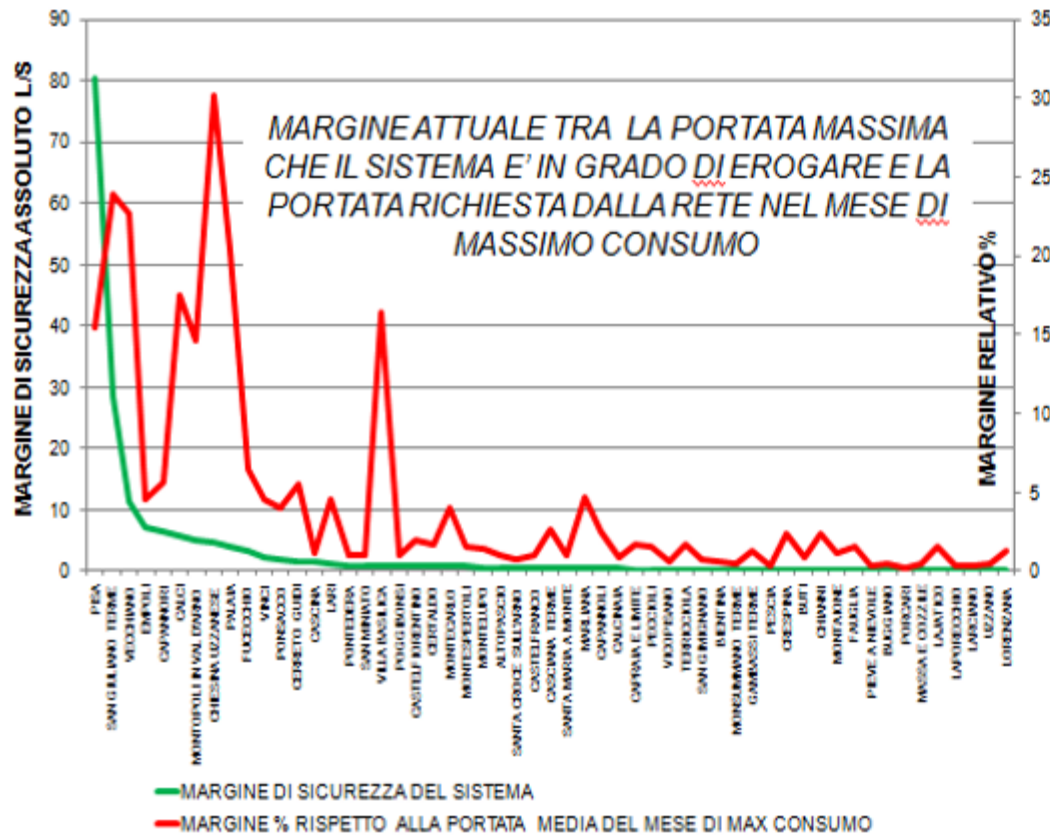
Visualizza Valutazioni



Invia Valutazione



È in grado di fornire rilevanti informazioni alle autorità locali coinvolte nei processi di pianificazione territoriale, rappresentando uno strumento di guida nelle loro scelte che mira a garantire l'assunzione di **decisioni "informate"**. L'obiettivo è infatti quello di integrare concetti e procedure per la protezione e gestione sostenibile dell'acqua nei processi di pianificazione urbanistica e dell'ambiente edificato in generale, tenendo conto degli impatti del cambiamento climatico. L'accesso è riservato agli utenti autorizzati (per richieste e informazioni contattare wiz@wiz-life.eu). Per accedere clicca [qui](#).





www.wiz.acque.net



Da dove viene la nostra acqua?
Quanta ne usiamo rispetto alla quantità massima disponibile?
Questo ha degli effetti sulle nostre vite?
Cosa dovremmo aspettarci in futuro?

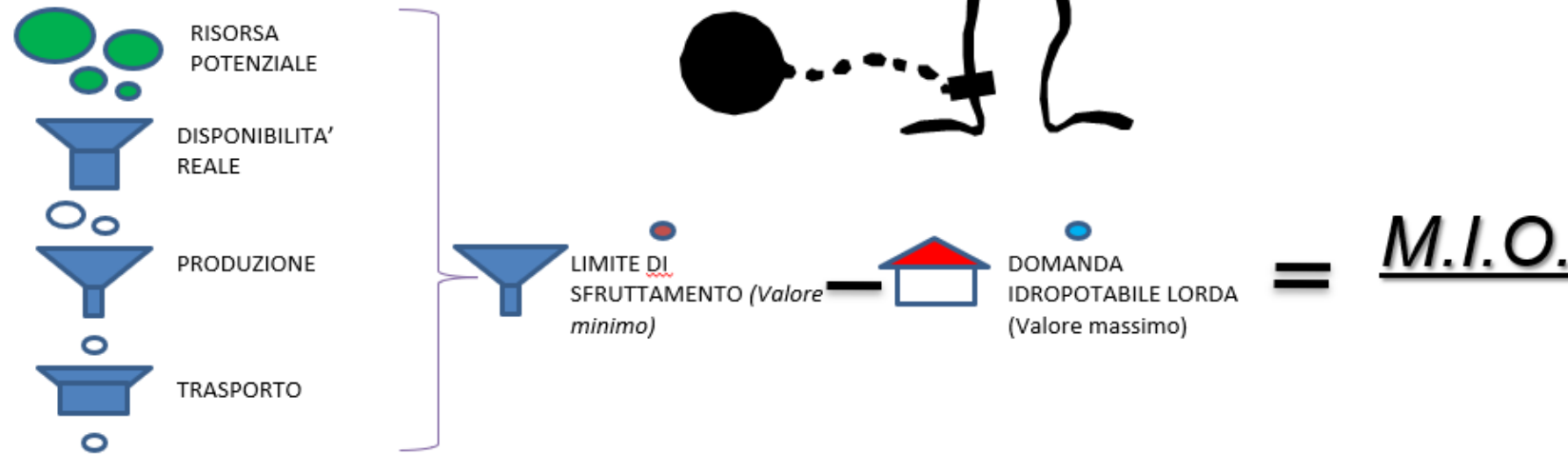




- Con una semplice *richiesta al sistema*, è possibile conoscere, per una determinata zona territoriale:
- i **valori di portata** corrispondenti alla vostra richiesta
 - la **disponibilità di risorsa idrica**, in termini di capacità della rete di distribuzione, allo stato attuale e in scenari futuri che tengono conto del cambiamento climatico
 - la **posizione e la caratteristica** delle fonti da cui proviene l'acqua potabile distribuita nella vostra area
 - l'**ubicazione e le caratteristiche** degli impianti che garantiscono il servizio (serbatoi, potabilizzazione, pompaggio, ecc)
 - le **caratteristiche tecniche e la planimetria** della rete acquedotto
 - i **parametri di qualità dell'acqua** percepiti dall'utente.



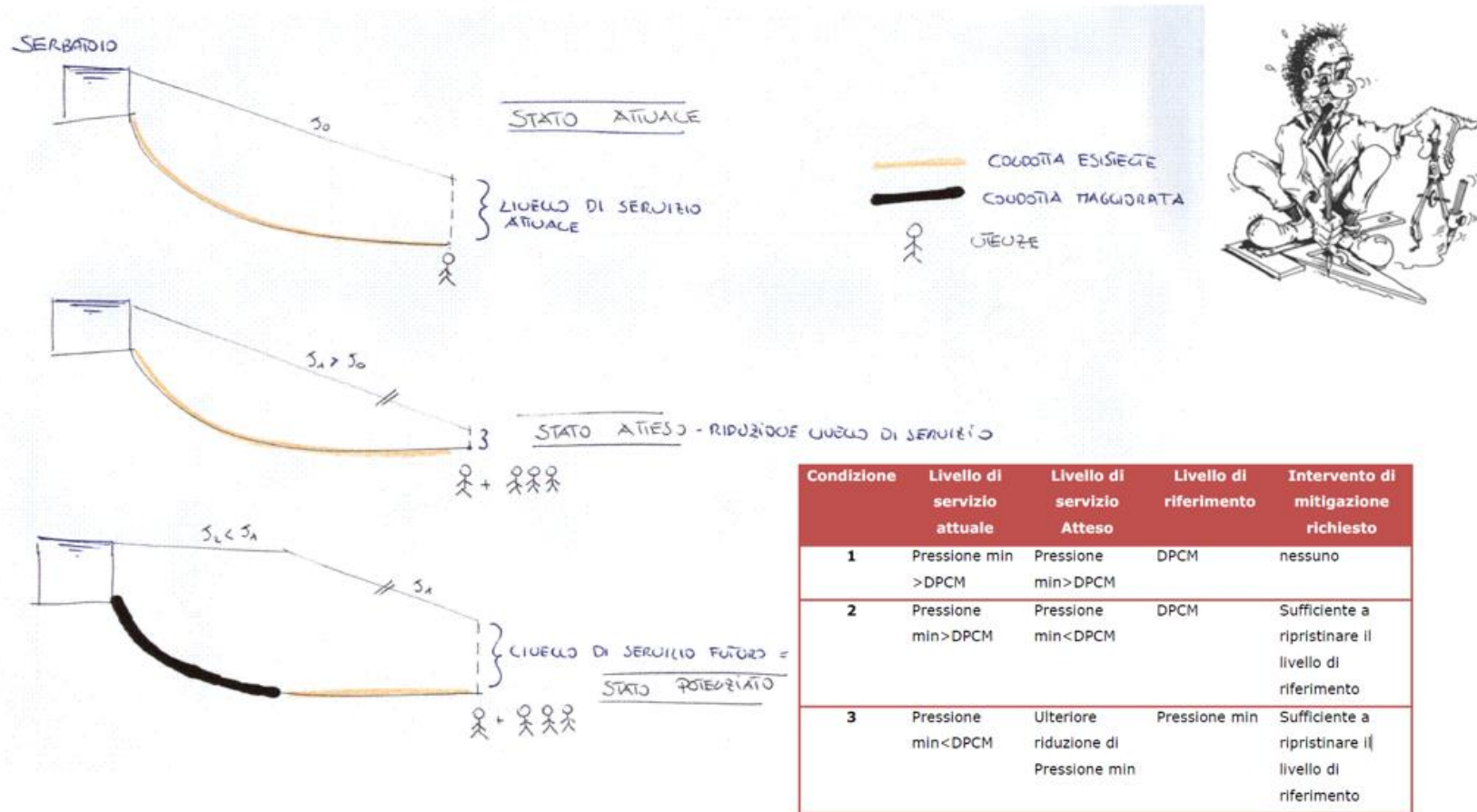
Il Margine Idrico Operativo (M.I.O.) varia nel corso dell'anno; abbiamo preso a riferimento il valore che raggiunge nei mesi di massimo consumo (luglio, agosto) quando si ha la massima richiesta di acqua; questo valore ci dà un'indicazione concreta sulla difficoltà attuale nella gestione del servizio.

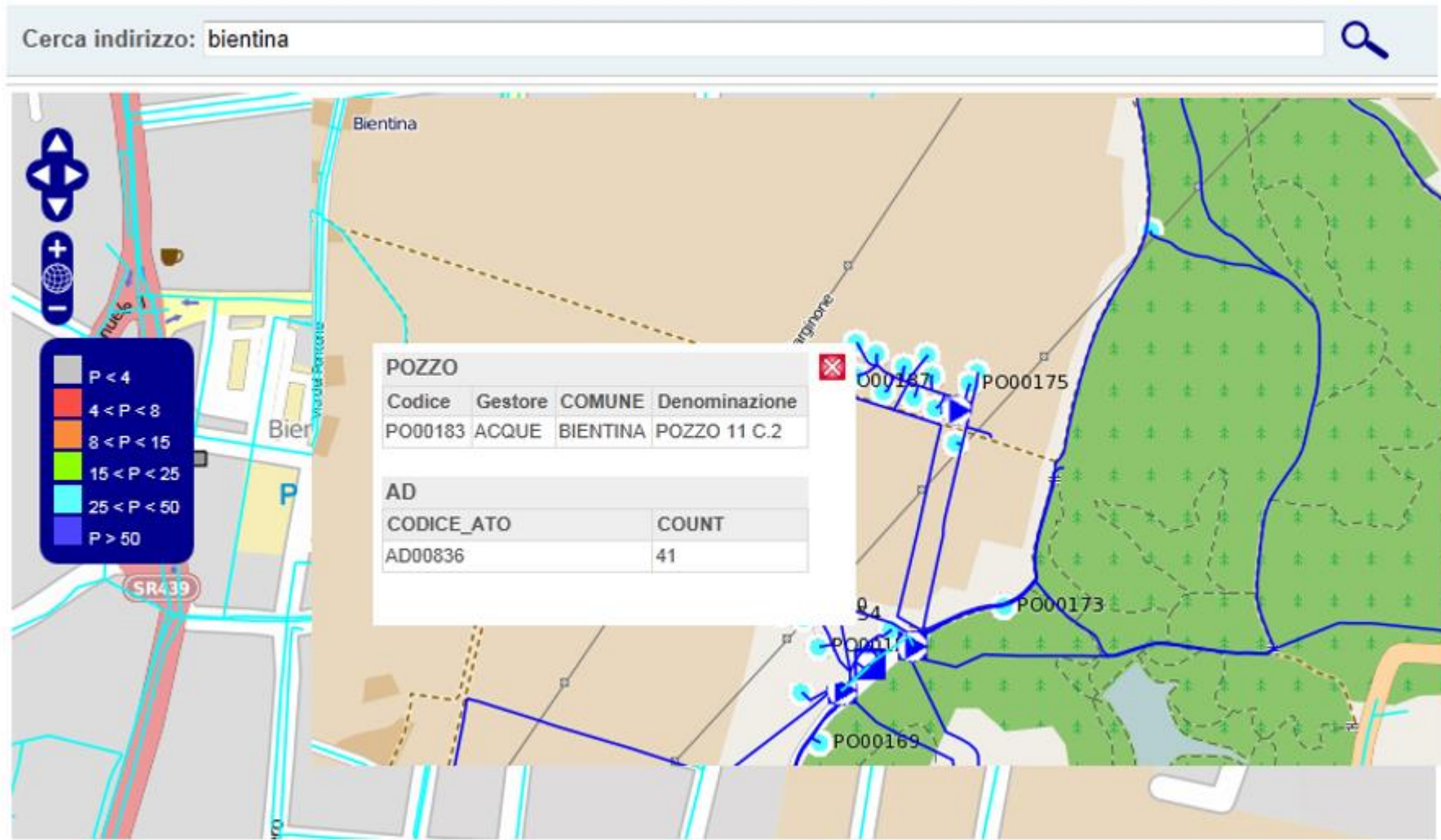


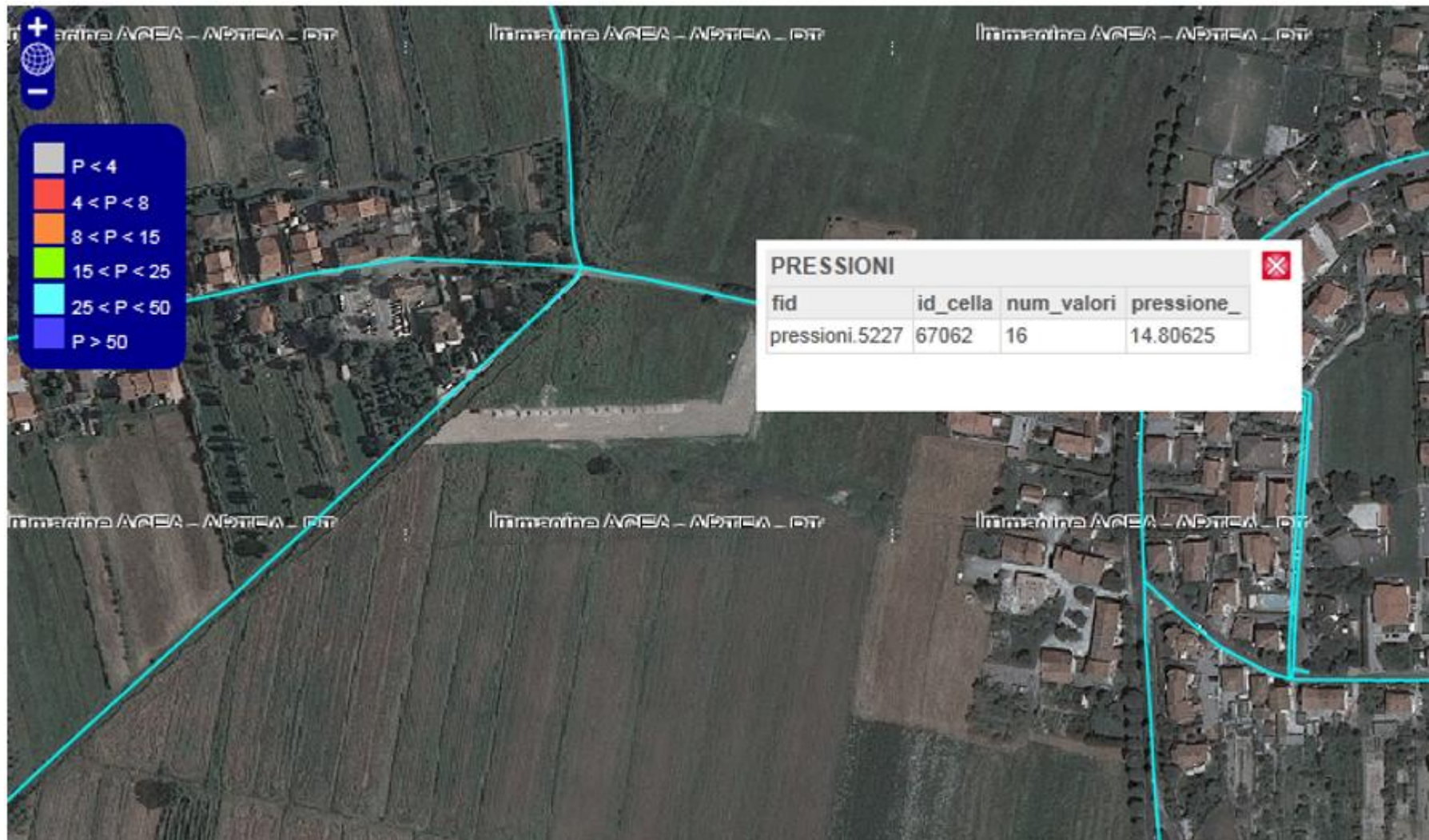


Il principio che governa le scelte tecniche fatte nel presente studio e conseguentemente il valore degli investimenti relativi si basa sul concetto **dell'invarianza del servizio** e cioè:

“tutto il carico urbanistico prevedibile e aggiuntivo non può ridurre il valore del livello di servizio attuale, salvo i casi nei quali esiste la possibilità di raggiungere il livello minimo che il gestore deve garantire per legge”.







Portale Vista

Home|Info|Aiuto Italiano

Nome Utente Password Login

COSA?

DOVE?

Ambito PISA

Sottoambito - Qualunque -

Ricerca

Reset Ricerca avanzata Opzioni

INSPIRE

TROVA MAPPE INTERATTIVE, DATI GIS, IMMAGINI SATELLITARI E APPLICAZIONI RELATIVE

GLI OBIETTIVI DI GEONETWORK SONO:

- Migliorare l'accesso e l'uso integrato di dati geografici ed informazioni
- Supporto alle decisioni
- Promuovere approcci interdisciplinari allo sviluppo sostenibile
- Migliorare la conoscenza dei benefici dell'informazione geografica

GeoNetwork opensource permette di condividere semplicemente l'informazione geografica tematica tra organizzazioni differenti.

E' stato sviluppato in linea con la Direttiva Europea **INSPIRE** ed in coerenza con le diverse iniziative e disposizioni promosse e stabilite in sede nazionale ed internazionale in materia di dati geografici informatici (DigitPA, IntesaGIS, OGC), configurandosi anche come **Catalogo delle Informazioni Ambientali**, strumento essenziale per garantire l'informazione in materia di Ambiente, secondo quanto previsto dalla Direttiva Comunitaria 4/2003 inerente "L'accesso del pubblico all'informazione ambientale".

Presenta diverse modalità di ricerca, tra le quali quella secondo gli **Annex di INSPIRE** e quella prettamente ambientale, basata sugli argomenti **Pressioni - Stato - Risposte**.

La versione attualmente on line è una beta-version, pertanto non tutte le funzionalità risultano al momento disponibili.

In evidenza

- **PROGETTO WIZ ACQUE SPA - IMPIANTI DI POTABILIZZAZIONE**

Rappresentazione puntuale di

No preview available

Una direttiva che intende creare una struttura comune che renda l'informazione territoriale dei vari stati compatibile e utilizzabile in un contesto transfrontaliero, in modo da superare i problemi riguardo alla disponibilità, alla qualità, all'organizzazione e all'accessibilità dei dati.



Grazie a WIZ4All c'è la possibilità – e opportunità – di dare un importante contributo al raggiungimento di una sempre più corretta ed efficiente gestione dell'acqua potabile, aiutandoci nella **rilevazione delle sue caratteristiche qualitative.**

Esprimi una valutazione

*I campi contrassegnati da * sono obbligatori.*

- Valuta la qualità del servizio
- Segnala un guasto sulla rete idrica

Quality

Seleziona Qualità

Fault *

perdita

Genera

Cerca per indirizzo:





www.wiz.acque.net



- la quantità di risorsa idrica necessaria per la realizzazione di quel progetto
- la disponibilità idrica totale
- le previsioni sulla risorsa al 2030, al 2060 e al 2090

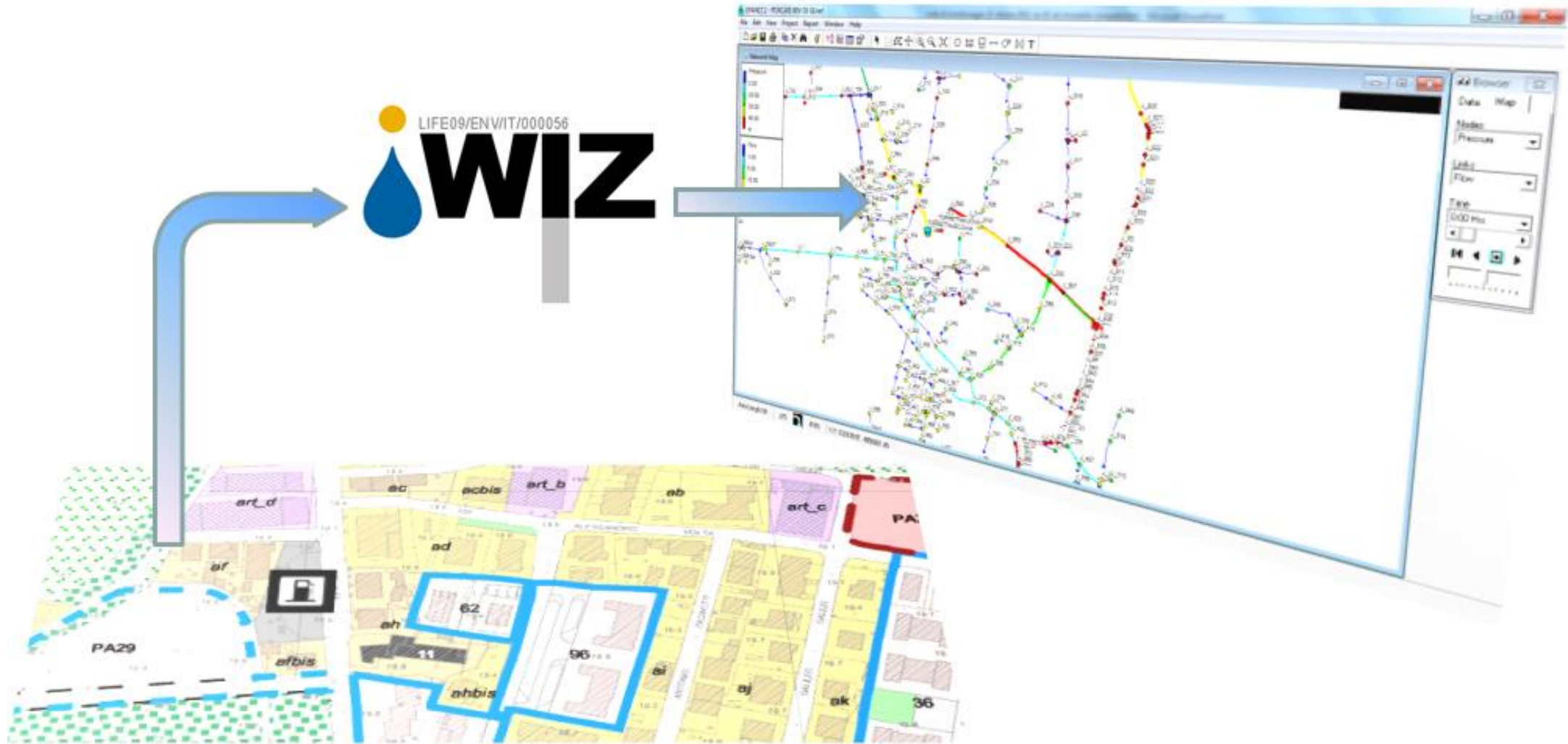
Se la risorsa è sufficiente, i risultati saranno evidenziati in verde; in caso contrario, lo sfondo ai dati sarà di colore rosso. Questo non implica l'impossibilità di procedere all'implementazione; tuttavia, l'intera procedura sarà, in un certo senso, "etichettata" da questo risultato.



www.wiz.acque.net



Per carico urbanistico intendiamo l'effetto che viene prodotto dall'insediamento primario (abitazioni, uffici, opifici, negozi) come domanda di strutture ed opere collettive, in dipendenza del numero delle persone insediate su di un determinato territorio.





Fase preliminare

È usata per **indagare in via preventiva la disponibilità della risorsa idrica.**

L'operatore identifica un'area sulla mappa. La risposta del sistema consiste nella dichiarazione o meno della disponibilità di acqua e, in caso negativo, nel deficit rilevato.



Il livello territoriale di dettaglio è tipicamente l' UTOE : sono le unità urbanistiche elementari del Piano Strutturale, ciascuna delle quali con un riferimento descrittivo e normativo da utilizzare come guida nel Regolamento Urbanistico; il piano indica, per ogni UTOE, le dimensioni massime ammissibili degli insediamenti, il massimo numero di abitanti, le funzioni d'uso possibili per le aree comprese, le infrastrutture ed i servizi necessari. La richiesta in fase preliminare può essere successivamente dettagliata utilizzando Richieste di tipo esecutivo.



Fase attuativa



Consente di chiedere al gestore un parere sull'attuazione di un piano urbanistico

In questo caso è richiesto l'intervento del gestore, che potrà approvare o meno la vostra Richiesta di Risorsa Idrica, a seconda della richiesta e della disponibilità di risorsa idrica totale.

Il gestore, oltre a valutare la fattibilità, indicherà anche un costo approssimativo.

In caso di conferma da parte del richiedente (stato Confermato) il gestore 'prenoterà' il quantitativo di risorsa idrica richiesto e lo manterrà disponibile all'utente fino alla data indicata.

Al termine del periodo la richiesta verrà automaticamente marcata come Scaduta.



esecutiva

Consente di chiedere al gestore un **parere su una pianificazione di dettaglio**, in cui il livello di dettaglio territoriale è rappresentato dai singoli lotti. In questo caso è richiesto l'intervento diretto del gestore, che potrà approvare o meno la *Richiesta di Risorsa Idrica*, a seconda degli esiti delle simulazioni sulla rete di distribuzione; per il gestore è inoltre possibile riservare la conferma dell'approvazione ad un tempo futuro, rigettandola temporaneamente (stato **In Futuro**). In caso di conferma dell'approvazione (stato **Confermato**), è necessario avviare i lavori entro un tempo limite fissato dal gestore (tipicamente 1 anno) altrimenti la Richiesta verrà automaticamente marcata come **Scaduta**. Al momento dell'avvio, dopo apposita comunicazione al sistema da parte dell'amministrazione locale, lo stato si converte in **In Lavorazione**. Al completamento dei lavori la richiesta è **Completata**. Ogni transizione di stato genera una notifica/invio di una mail all'utente. Oltre tutto, è possibile vedere in ogni istante l'iter seguito, con i relativi commenti e date.





C2/CR n.1b Montagnana Centro

ID: 858
Nome: Architetto Antonino Gandolfo
Fase: Fase Attuativa
Stato: Sottomesso
Data e Ora: 22 aprile 2013, 17:12
Descrizione: Lottizzazione residenziale - n. 18 abitazioni
Note:
Totale Acqua Richiesta: 0.16 l/s
Citta' Interessate: MONTEPERTOLI
Geometrie: 1

Acqua richiesta 0.16 l/s

Scadenza 2023-01-31

Costo

File di commento

► C1/CR n.1b Montagnana - 0.16 l/s

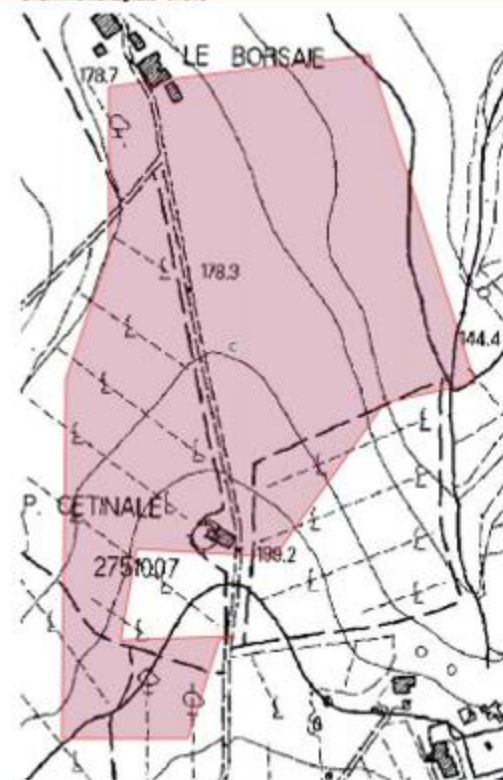
Aree di Servizio coinvolte:

Montespertoli:

Montagnana - Richiesti: 0.16 l/s - Attualmente disponibile: 0.26 l/s



C1/CR n.1b Montagnana - 0.16 l/s



Zone	AZ	Acqua richiesta
Area di espansione residenziale - C	47	0.16 l/s



WIZ - LIFE 09 ENV/IT/000056

“WatersIze” spatial planning:encompasse drinkwater management conditions to adapt to climate change

Il 4 giugno 2015 a Bruxelles, la Commissione Europea nel corso della Settimana Verde dell'Unione ha premiato i progetti europei più significativi in campo ambientale nell'ambito del programma Life. In una delle due sezioni del premio, quella relativa all'ambiente, il progetto Wiz di Acque Spa è stato premiato come uno degli 8 **Best of the Best 2014**, su una platea di centinaia di progetti attivi in tutta Europa